



Gids

voor goede Bijenteeltpraktijken





In toepassing van Verordening (EG) nr. 1234/2007 en 917/2004

Gids

voor goede Bijenteeltpraktijken

Deze gids werd gerealiseerd in het kader van de wetgeving betreffende de hygiëne van dierlijke producten en de autocontrole, op vraag van de belangrijkste bijenteeltverenigingen van het land, namelijk de **Kon.V.I.B.** vzw (Koninklijke Vlaamse Imkersbond) en de **BBF** vzw (Belgische Bijenteelt Federatie) om zo veel mogelijk imkers te helpen bij het naleven van de nieuwe productievoorwaarden opgelegd door de wetgeving.

De redactie van dit document :

voor Vlaanderen :

- Wim Reybroeck (Technologie & Voeding, ILVO)
- Frans Jacobs (Laboratorium voor Zoöfysiologie, Universiteit Gent)

voor Wallonië :

- Robert Lequeux (consultant)
- Etienne Bruneau (CARI asbl)

Het deel in verband met de productie van koninginnenbrij werd gerealiseerd met de medewerking van de groepering van Franse koninginnenbrijproducenten (GPGR).

Grafisch concept : Sabine Malfait (CARI asbl)

Met dank voor de medewerking van Annita Van Hoorde

Bij elke belangrijke tussenstap van realisatie van deze gids was er overleg met alle bijenteeltorganisaties, zowel in Vlaanderen als in Wallonië.

Deze gids werd door het FAVV (Federaal Agentschap voor de Veiligheid van de Voedselketen) goedgekeurd.

De gids werd financieel ondersteund door :

- de Europese Commissie in het kader van het programma van de steun aan de bijenteelt
- het Waalse Gewest, Direction générale de l'Agriculture - Division de la Recherche, du Développement et de la Qualité
- de Vlaamse Overheid, Departement Landbouw & Visserij, Afdeling Duurzame landbouw

De gids werd met de meeste zorg en nauwkeurigheid opgesteld. Er wordt evenwel geen enkele garantie gegeven omtrent de juistheid of de volledigheid van de informatie in deze gids. Er werd rekening gehouden met het geheel van de huidige wetgeving. Het is bijgevolg belangrijk dat de gebruiker van deze gids de evolutie van de wetgeving opvolgt en met veranderingen inzake reglementeringen rekening houdt. In het geval van betwisting inzake de interpretatie van belangrijke punten vermeld in deze gids, primeert de wetgeving.

De gebruiker van deze gids ziet af van elke klacht tegen de auteurs, van welke aard ook, met betrekking tot het gebruik van de via deze gids beschikbaar gestelde informatie. In geen geval zullen de auteurs aansprakelijk gesteld kunnen worden voor eventuele nadelige gevolgen die voortvloeien uit het gebruik van de via deze gids beschikbaar gestelde informatie.

Toekomstige wijzigingen (behandelingen, wetgeving,...) zullen beschikbaar gesteld worden op de website van het Informatiecentrum voor Bijenteelt (www.honey.be) en op de site van de Waalse en Brusselse imkerij (www.cari.be) en zullen worden gepubliceerd in de verschillende bijteeltjdschriften.

De gids kan besteld worden bij het Informatiecentrum voor Bijenteelt of bij het CARI.

Gent, Louvain-la-Neuve, 08/2010

Wettelijk depot : D/2009/5360/01

Uitgever nederlandsstalige versie : Informatiecentrum voor Bijenteelt

INLEIDING ←

Waarom deze gids ?	6
Tot wie richt zich deze gids ?	7
Inhoud van de gids	8
Hoe de gids gebruiken ?	9
Productieschema	10

BIJ DE IMKER ←

Keuze van het materieel	12
Onderhoud van het materieel	16
Bewaring	18

WERKEN AAN DE BIJENSTAND ←

Werken aan de bijen	20
Introductie van bijen	22
Bijenziekten	24
Standplaats van de bijenkasten	28
Voederen	30
De honingooft	32
Andere oogsten	34

IN HET SLINGER- EN HONINGLOKAAL ←

Slingerlokaal	36
Oogsten van honing	38
Handelingen bij het slingeren	42
Conditionering van honing	44
Conditionering van andere producten	46
Etikettering	50
Bewaring en verkoop	52
Secundaire producenten	54

BIJHOUDEN REGISTERS ←

Productieregister	56
-------------------------	----

BIJLAGEN ←

1. Organigrammen	66
2. Wetgeving	69
3. Analyse van de kritieke punten	72
4. Afspraken inzake audits	78
5. Technische termen en afkortingen	79
6. Nuttige adressen	80

WAAROM DEZE GIDS ?

De Europese Commissie heeft een strikt reglementair kader gedefinieerd waaraan alle verhandelde voedingsmiddelen moeten voldoen. In de Europese Unie wordt honing beschouwd als een product van dierlijke afkomst. Nochtans bestaat honing hoofdzakelijk uit plantaardige ingrediënten, namelijk uit bloemennectar en/of honingdauw, verzameld door de bijen, die daarna omgevormd worden via enzymatische processen en ontwatering tot het eindproduct « honing ».

Als producent van een voedingsmiddel, moet de imker zijn klanten een product kunnen garanderen dat volledig beantwoordt aan de bij wet bepaalde definitie van honing en dat geen enkel risico inhoudt inzake de voedselveiligheid voor de mens (zie in bijlage 2 de wetgeving betreffende de hygiëne van dierlijke producten en de autocontrole : KB 14/11/2003 en de wetgeving betreffende de etikettering).

De imker is rechtstreeks verantwoordelijk voor de producten die hij verkoopt. Alles moet bewerkstelligd worden om de **voedselveiligheid van honing te verzekeren van in de bijenkast tot in de honingpot**. Mocht ondanks alles, toch een probleem opduiken, moet men de oorzaak kunnen achterhalen. Daarom vraagt men de imker om bepaalde informatie te noteren over de kritieke punten op het niveau van de productie, de oogst en de verpakking van zijn honing.

Als producent, gesitueerd bij het begin van de productieketen, wordt de **imker** als een **primaire producent** aanzien. Hij is bijgevolg onderworpen aan de verplichting tot het bijhouden van (een) register(s) en het toepassen van goede hygiënepraktijken.

Producenten daarentegen wiens activiteiten zich niet beperken tot het kweken van bijen en het produceren van eigen honing, maken niet uitsluitend deel uit van de primaire sector. Dit is bijvoorbeeld het geval voor imkers die honing van andere imkers verwerken of honing verkopen die zijzelf niet geproduceerd hebben. Deze imkers zijn bijgevolg verplicht een gevarenanalyse toe te passen voor de verschillende kritische controlepunten (= << HACCP >>) (zie bijlage 3).

Deze gids heeft als missie de imker te helpen bij de productie van honing in de beste omstandigheden en bij het respecteren van de bepalingen vermeld in het koninklijk besluit van 14 november 2003 betreffende autocontrole, meldingsplicht en traceerbaarheid in de voedselketen. Dit is echter vrijblijvend voor de imker. Indien de imker niet instemt met de gids, zal hij de controleurs toch moeten bewijzen dat hij de hygiënevoorschriften respecteert.

TOT WIE RICHT ZICH DEZE GIDS ?

Deze gids is bestemd voor elke imker die honing en/of raathoning en/of stuifmeel en/of koninginnenbrij produceert ongeacht zijn productieniveau. Een dergelijke activiteit wordt als relevant voor de primaire productie beschouwd. Deze gids daarentegen richt zich niet tot de de imker die uitsluitend honing voor eigen verbruik produceert.

Deze gids richt zich ook niet naar de productie van propolis, niet behorend tot de levensmiddelensector en bijgevolg niet geconsumeerd. De gids richt zich evenmin tot de productie van was bestemd om als ingrediënt in de voedingsketen te worden gebruikt.

Deze gids richt zich wel tot de imkers die naast het produceren van eigen honing, ook bepaalde transformatieactiviteiten uitvoeren en in het kader daarvan genieten van « versoepelingen » zoals voorzien in het ministerieel besluit van 24 oktober 2005. De transformatieactiviteiten die vallen onder het toepassingsgebied van de gids zijn het mengen van de eigen geproduceerde honing met honing komende van andere producenten en de conditionering van honing, pollen en koninginnenbrij voor andere producenten.

Deze gids is niet bestemd voor transformatiebedrijven die niet kunnen genieten van de « versoepelingen » zoals voorzien in het ministerieel besluit van 24 oktober 2005. De gids is evenmin bestemd voor operatoren die andere transformatieactiviteiten uitvoeren dan deze hierboven vermeld.

INHOUD VAN DE GIDS

Het is niet de doelstelling van de gids om het geheel van de bijenteelttechnieken in detail weer te geven, maar wel om elementen toe te lichten die een impact kunnen hebben inzake het respecteren van de basiscriteria inzake hygiëne of kunnen leiden tot contaminatie van de honing. Daarom wordt een reeks adviezen en aanbevelingen gegeven. De feiten die moeten worden geregistreerd, worden tevens gedefinieerd.

Gezien de samenstelling en antimicrobiële eigenschappen van honing zijn de microbiologische gevaren praktisch onbestaande. Toch moet gewezen worden op de mogelijke gevaren van infantiel botulisme bij het eten van honing door kinderen jonger dan 1 jaar. Dit gevaar kan niet volledig geëlimineerd worden. Men dient ook het belang te noteren van de hygiëne van het personeel en de infrastructuur en de wijze van reiniging van het slingermateriaal, inzake de eliminatie van pathogene kiemen.

Een te hoog watergehalte in de honing kan leiden tot gisting. Het watergehalte in de honing zal dus de houdbaarheid en bewaaromstandigheden van de honing beïnvloeden.

De eventuele aanwezigheid van chemische contaminanten in honing vormt het grootste gevaar, zelfs als de gemeten hoeveelheid beneden de gevarengrens voor de mens ligt. Hier moet een inspanning geleverd worden om de ontwikkeling van ziekten te vermijden die het gebruik van behandelingsproducten vragen. Betreffende de bijenziekten worden een reeks sanitaire maatregelen die wettelijk toegelaten zijn voorgesteld (zie bijlage 2).

De fysische gevaren zijn heel klein en zijn enkel verbonden aan de handelingen bij het oogsten en het verpakken van honing (zie bijlage 3-2).


Geen van deze risicocategorieën betekenen een groot gevaar voor de gezondheid (=kritisch punt), maar het kan leiden tot het afkeuren van honing. Een gedetailleerde analyse van gevaren en risico's is opgenomen in bijlage 3.

Voor meer gedetailleerde informatie van bepaalde bijenteelttechnieken of specifieke referenties kan u zich richten tot het Informatiecentrum voor Bijenteelt of het CARI. In het geval van wijziging van wetgeving zullen de imkers via de bijenpersers ingelicht worden.



Bepaalde technische termen uit de bijenwereld (*) worden weergegeven in bijlage 5.



HOE DE GIDS GEBRUIKEN ?


De gids is vooral een werkinstrument dat stap voor stap de productieketen van honing analyseert.

Uit hygiënisch standpunt moeten de controle punten (aangegeven door het logo gevaar ) systematisch gevolgd worden.

Ze vereisen een registratie (aangegeven met een potlood )

Naast deze belangrijkste punten worden een reeks raadgevingen en voorzorgsmaatregelen voorgesteld om het risico op kwaliteitsverlies van honing te beperken (aangegeven door het symbool hand ) en door een niveau van gevaar .

Via delen rode tekst trekken we de aandacht op gevaren die onder controle te houden zijn door de imker (aangegeven door een loep ) of op de door de imker niet waarneembare gevaren (aangegeven door een kruis .

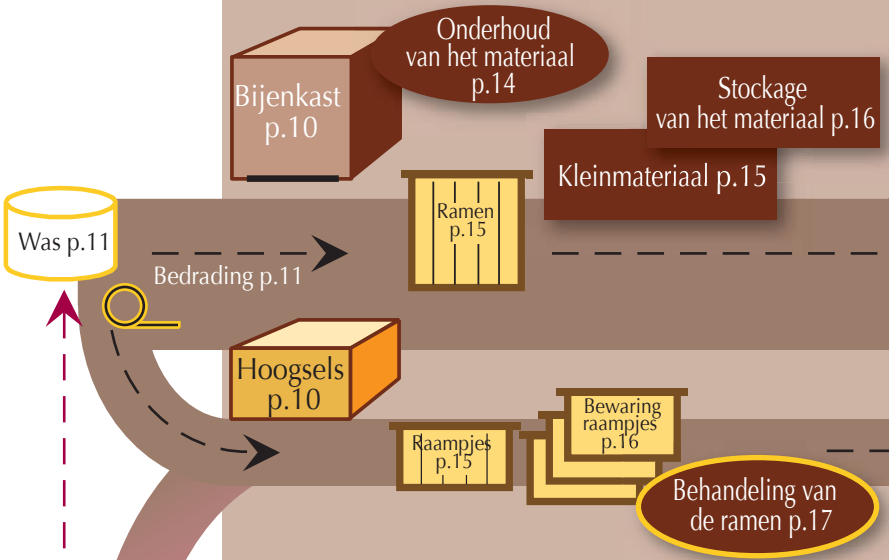
Als het gevaar vastgesteld wordt, moeten corrigerende handelingen worden uitgevoerd (aangegeven met een groene pijl .

Na deze analyse van het productieproces van honing omvat een productieregister alle informatie die jaarlijks moet goteerd worden. Men kan steeds een copie van de blanco formulieren maken.

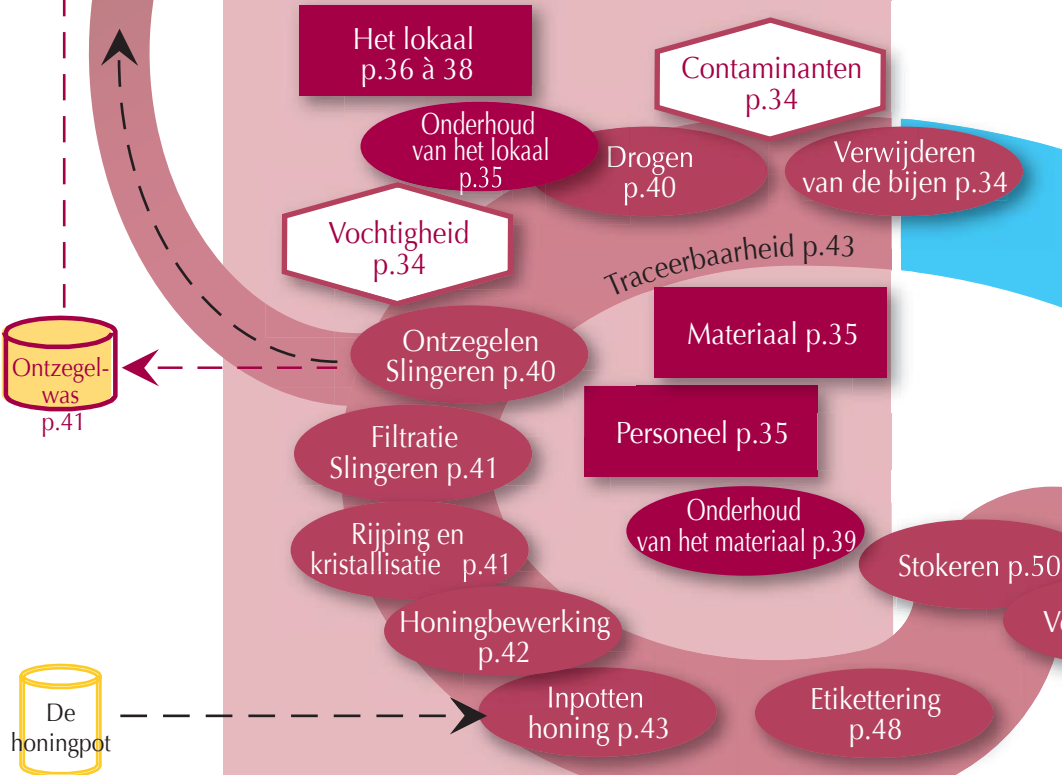
Vorzorgsmaatregelen	→	
Niveau van gevaar	→	
Controlepunten	→	
<i>Controleerbaar gevaar</i>	→	
<i>Niet door de imker waarneembaar gevaar</i>	→	
<i>Corrigerende handelingen</i>	→	
Te noteren in het register	→	

We hopen dat de gids je zal helpen bij de productie van een goede kwaliteitshoning !

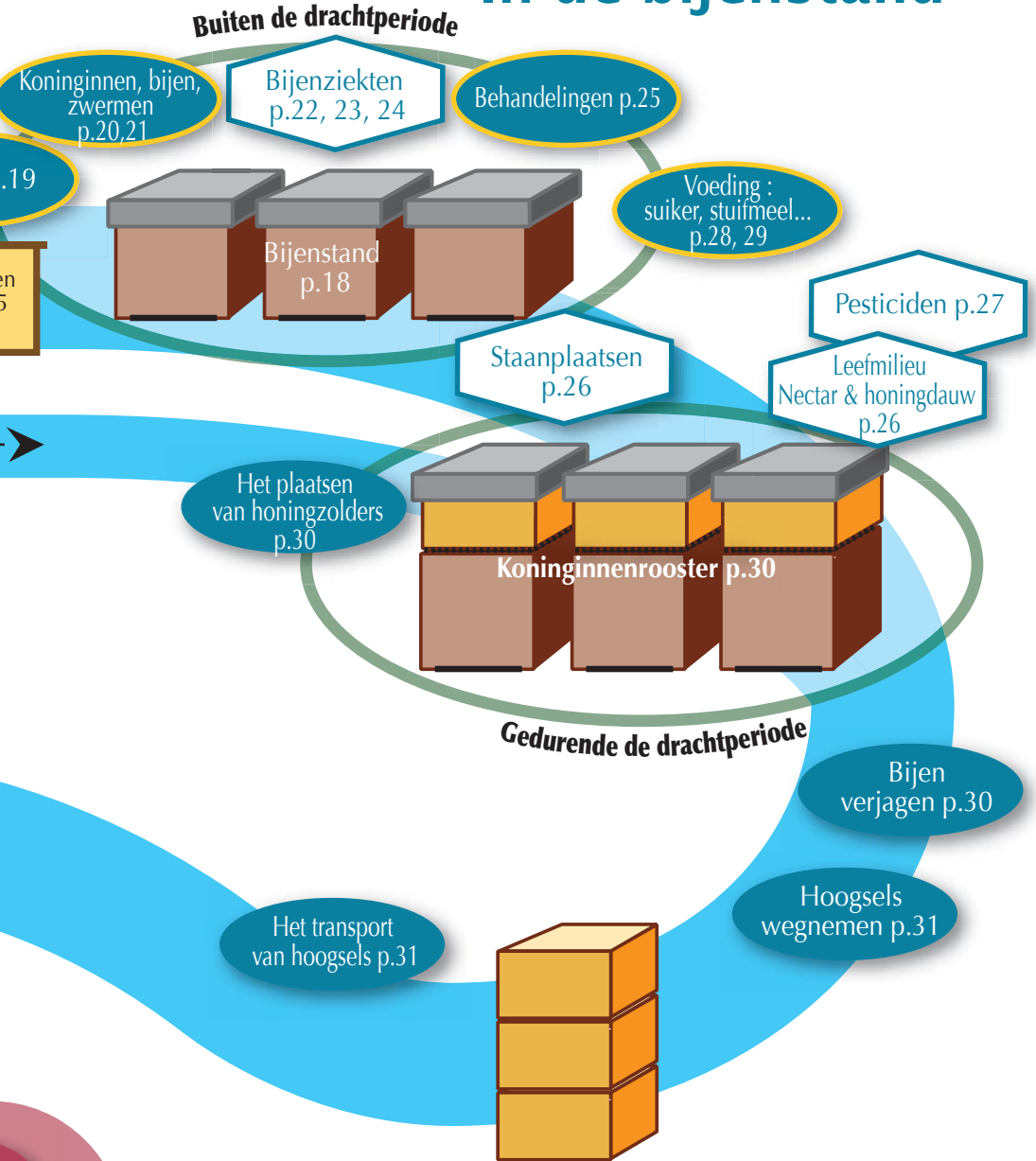
Bij de imker



De honingoofst



In de bijenstand



Verkoop p.51



Productiebijenkasten in hout



- ☞ • Gebruik enkel niet giftige producten om het hout te beschermen.
- Het is verboden producten te gebruiken die lood, insecticiden, fungiciden of carboxyl bevatten (informatie beschikbaar bij de verdelers)
- Men kan de kastonderdelen ook onderdompelen in microkristallijne was (10 minuten bij 150 °C).
- Het is niet nodig de binnenkant van de bijenkasten te beschermen.
- Werk steeds met sterke bijenvolken, deze zorgen immers zelf voor een bedekking van de binnenkant met propolis (natuurlijke bescherming).



Bij aanwezigheid van giftige producten in de bijenkast



Vervang de beschermlaag door een product dat geschikt is voor levensmiddelen

Kasten in stro

- ☞ • Kasten in stro worden afgeraden voor productie volken daar deze niet eenvoudig te desinfecteren zijn.

Productiebijenkasten in kunststof



- ☞ • Alle onderdelen die in contact komen met de de bijen moeten vervaardigd zijn uit materiaal van levensmiddelenkwaliteit : vraag een levensmiddelen certificaat aan de leverancier indien het betreffend logo ontbreekt.



Indien de kunststof niet geschikt is voor levensmiddelen



niet te gebruiken als productiebijenkast.

Bedraden van de ramen



- ☞ • Het gebruik van draden in inox wordt aanbevolen en is verplicht indien de bedrading herbruikt wordt na het smelten van de was
- Gegalvaniseerde draden worden goed in de was ingesmolten. Gegalvaniseerde ijzerdraden worden vervangen bij het hersmelten van de raten.

Wasraten



- ☞ • Bij aankoop van nieuwe was vraag je best een attest aan de leverancier. Dit dient aan te tonen dat de was geen gehalte aan residuen bevat van acariciden en antibiotica, die de honing of de koninginnenbrij kunnen besmetten boven de toegelaten limiet.
- Een synthetische was, geschikt voor bijen en levensmiddelen, kan een alternatief vormen.
- ☞ • Men kan een waskringloop opzetten met :
 - ramen die niet behandeld zijn of enkel behandeld zijn met zuren of met andere producten zonder gevaren voor de gezondheid.
 - ontzegelwas.
- Het is af te raden ramen die behandeld zijn te gebruiken als honingraam in het hoogsel.
- Bij het vernieuwen van wasraat is het sterk aangeraden om de was, die gedurende een aantal weken in contact geweest is met behandelingsproducten, uit het circuit te halen.

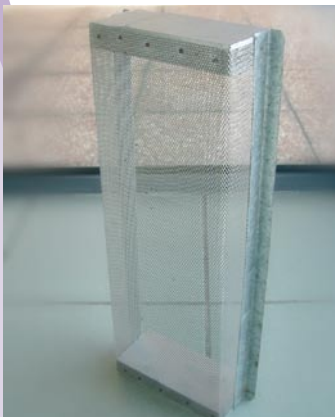


- ☞ **Noteer in het register AANKOPEN/VERKOPEN**
 - aanvoer : herkomst, datum en hoeveelheid
 - verkoop : type, datum en hoeveelheid
 - gegevens van de verkoper
 - gegevens van de koper

Kaders voor raathoning

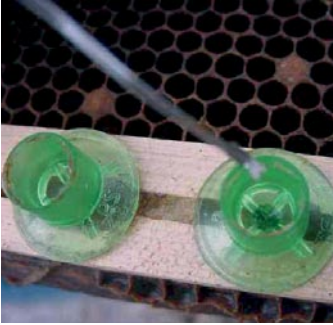
- ☞ De kaders gebruikt voor raathoning zijn gemaakt uit onbehandeld hout of plastic van levensmiddelenkwaliteit.
- ☞ De imker gebruikt een wasstrookje of een waswafel gemaakt uit ontzegelwas, uit was van biologische teelt (Europese wetgeving: biologische teelt, p. 65) of uit was met een attest dat aantoonde dat de was residuvrij is (p. 11).

Stuifmeelval



- ☞ Alle delen die in contact komen met het stuifmeel (stuifmeelrooster, rooster, pollenvergaarbakje) zijn van levensmiddelenkwaliteit.
- De stuifmeelval moet toelaten dat verhinderd wordt dat vuil uit de kast in het stuifmeelvergaarbakje terecht komt.
- Het model van stuifmeelval moet stevig, bijendicht en duurzaam zijn en tevens een reiniging toelaten. In de mate van het mogelijke moeten dode hoeken in de constructie vermeden worden.
- Een darrenuitlaat moet voorzien zijn.
- ☞ In het geval van een voorzetstuifmeelval dient het pollenvergaarbakje beschermd te worden tegen condensatie.
- ☞ In het geval van een onderzetstuifmeelval is het aanbevolen dat het pollenvergaarbakje goed verlucht is.
- ☞ De grootte van de pollenrooster dient aangepast te zijn aan de sterkte van de kolonie. De rooster mag de bijen of hun vleugels niet kwetsen.

Dopjes voor de productie van koninginnenbrij



- ☞ • Alle elementen met betrekking tot de kasten, de bedrading en de wasraten (p. 11) zijn ook van toepassing inzake de productie van koninginnebrij.
- ☞ • Men mag enkel dopjes maken uit ontzegelwas.
- Herbruikbare kunstdopjes moeten bestaan uit plastic van levensmiddelenkwaliteit.

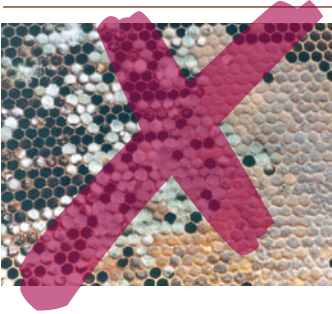
- ☞ • De dopjes moeten worden bevestigd op de drager (lat) met voedsellijm, met bijenwas of door middel van een mechanisch procédé (schroeven, klemmen,...).

Productiebijenkasten



- ☞ Men moet bij het ontsmetten enkel producten gebruiken die toegelaten zijn in de voedingssector (zie website www.favv.be, < Beroepssectoren < Dierlijke productie < Diergezondheid < Preventie van besmettelijke dierziekten < Preventieve maatregelen < Hygiëne < Lijst algemeen erkende ontsmettingsmiddelen).
- Steeds naspoelen met drinkbaar water
- ☞ • Voor een goede ontsmetting, is het wenselijk alle onderdelen in hout of metaal af te branden met de vlam.
- De desinfectie met een erkend product op basis van bleekwater biedt een goed alternatief voor materiaal uit plastic of polyester. Bij gebruik van javel van 12° dient 1 liter te worden verdund in 10 liter water. Voor javel van 48° is de verdunding 250 ml javel in 10 liter water.
- ☞ • De meest betrouwbare oplossing, die toelaat alle aanwezige pathogene sporen te neutraliseren, bestaat erin alle houten kastonderdelen na reiniging en drogen onder te dompelen in microkristallijne was (10 minuten bij 150° C). Steeds naspoelen met drinkbaar water

Ramen



- ☞ • Het sorteren van de ramen is nodig alvorens ze te bewaren. Ramen met begin van schimmel of te zwarte ramen worden verwijderd (20% van de ramen dient jaarlijks te worden vervangen).
- De was van de ramen wordt verwijderd of hersmolten.
- De lege kaders kunnen gereinigd worden in kokend water.
- ☞ • In het geval van bacteriële bijenziekten worden alle ramen verbrand.

Klein materieel



- ☞ • Om verspreiding van besmettelijke bijenziekten te voorkomen, wordt aangeraden het imkersmateriaal niet naar een andere bijenstand mee te nemen ofwel tussen twee bezoeken het imkersmateriaal te ontsmetten (bvb. door een vlam halen).
- Het is aanbevolen voor elke bijenstand specifiek materieel te gebruiken.
 - Ideaal is regelmatig zijn ramenhef-fer te ontsmetten met de vlam of in een ontsmettend bad (bleekwater,...).



Reiniging van teelddoppen



- ☞ • Alvorens teelddoppen voor de productie van koninginnenbrij op te bergen dienen deze eerst te worden gereinigd met drinkbaar water onder druk, en dit zo vlug mogelijk na het gebruik van de doppen.

Lokaal voor het bewaren van materieel



- Vermijd chemische producten en bronnen van rook in de bewaarruimte.
- Zorg voor een algemene hygiëne in het lokaal.
- Geen knaagdieren, vogels, vlemmuizen. Dit punt is essentieel in het geval van het opbergen van stuifmeelvalen; uitwerpselen van muizen kunnen extreem toxisch zijn.



Bewaren van ramen



- Om het probleem van het gisten van honingramen te vermijden wordt aangeraden de honingramen te laten uitlikken (1 tot 2 dagen) na de laatste oogst, door ze in de honingzolders op de kasten te plaatsen alvorens ze te bewaren.
- Reserve- en uitgelikte ramen (zonder voedsel) best niet in open lucht bewaren. Deze ramen kunnen bijvoorbeeld in een afgesloten ramenkast of een oude koelkast worden bewaard.

Vorzorgsmaatregelen tegen de wasmot



- ☞ • Om de honingramen te bewaren is een goede ventilatie aan te prijzen. Men kan bijvoorbeeld een stapel honingramen bovenaan en onderaan voorzien van een koninginnenrooster om een schoorsteeneffect te bekomen.
- ☞ • Dampen van ijszijn houden de wasmot weg.
- ☞ • Indien nodig kan men een biologische methode met *Bacillus thuringiensis* of eventueel zwavelstrookjes gebruiken bij een hermetisch afgesloten stapel ramen.
- De techniek van invriezen kan ook worden toegepast (min. 24 u bij -18°C).
- ☞ • **Producten zoals naftaleen, paradichloorbenzeen, tetrachloorkoolstof of analoge producten zijn verboden!** ■

✎ **Noteer in het register BEHANDELINGEN EN PRODUCTEN**
- naam, methode en dosis, verkoper...



Bij verdenking van gebruik van verboden producten



Ramen uit de waskringloop verwijderen

Vorzorgsmaatregelen tegen noseemose



- ☞ • Om het risico op de ontwikkeling van noseemose te beperken wordt aanbevolen de ramen te ontsmetten met ijszijn, door het in een schaalpje bovenop de ramen te plaatsen. Deze bewerking lukt best bij een temperatuur tussen 20 et 25°C in een goed verlucht lokaal (niet in het slingerlokaal). Verlucht de ramen en de hoogsels alvorens die terug op de kasten te plaatsen.



Noteer in het register BEHANDELINGEN EN PRODUCTEN

- naam, methode en dosis, verkoper...



Algemene toestand



- ☞ • Zorg voor hygiëne, orde en netheid.



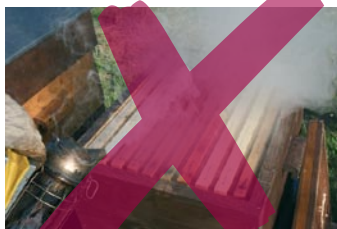
Openen van een bijenkast



- ☞ • De hoogsels en de kaders niet op de grond plaatsen om besmetting door groundbacteriën te vermijden. ■



Beroken/verstuiven/verenigen*



- ☞ • Vermijd overmatig beroken
- Om te beroken worden droge natuurlijke plantaardige materialen aanbevolen, zoals stukjes droge beuk.
- ☞ • Tijdens de drachtperiode is het gebruik van harsachtige of oliehoudende stoffen, alsook geribd karton met lijmstoffen verboden, gezien bij de verbranding ervan toxische stoffen kunnen gevormd worden. ■
- ☞ • Alleen leidingwater of water dat voldoet aan de normen inzake drinkbaarheid, kan worden gebruikt in de verstuiver. ■
- ☞ • De producten die gebruikt worden om te verenigen moeten van levensmiddelenkwaliteit zijn. ■
- ✎ **Noteer in het register VOEDEREN/ALLERLEI**
 - de in de beroker gebruikte materialen
 - de eventueel gebruikte geurstoffen.

Vernieuwen van de raten



- ☞ • Controleer regelmatig de broed- en de honingramen en verwijder alle rammen die te oud zijn.
- Elimineer jaarlijks 20% van de broedramen (de rammen met de donkerste was). Regelmatige vernieuwing van de raten maakt de bijenvolken sterker en verlaagt de infectiedruk.
- Ideaal is het gebruik van maagdelijke was* of doorschijnende was voor de honingramen in de honingzolder.
- ☞ • In ieder geval mogen donkerbruine of zwarte rammen niet gebruikt worden als honingramen.

Introductie van bijen en ander biologisch materiaal

Vervliegen*, roverij*



- ☞ Vermijd lineaire bijenstanden (bijenkasten op één rij).
- Vermijd bijenkasten in één en dezelfde kleur.
- Vermijd alle handelingen die aanleiding geven tot roverij :
 - laat geen materiaal buiten de bijenkasten uitlikken door bijen,
 - laat nooit honingramen rondslingeren,
 - vermijd zwakke kolonies.

➡ *In het geval van roverij, verwijder de bron van roverij en verklein het vlieggat van de bijenkast*

Vangen en introductie van zwermen



- ☞ Behandel tegen de varroase met toegelaten producten.
- Breng de zwerm op wasraten om op te bouwen.
- Vermijd honing van ongekende oorsprong te voederen.

✎ **Noteer in het register AANKOPEN/VERKOPEN**
- de introductie van de zwermen
- de datum
- het toekomstig kastnummer

Noteer in het register
BEHANDELINGEN EN PRODUCTEN
- de uitgevoerde behandeling

Introductie van ander biologisch materiaal



- ☞ • Zelfs in aanwezigheid van een gezondheidsattest, wordt aangeraden het bijenmateriaal voor de aankoop te inspecteren (o.a. klinische symptomen van bijenziekten).
- In het geval van aankoop van biologisch materiaal in een Europees land is het aangewezen over een gezondheidsattest van de koningin en het bijenvolk te beschikken. Is dit niet het geval, is het aangewezen de bijen in quarantaine te houden om de afwezigheid van bijenziekten te verifiëren.
- ☞ • In het geval van aankoop van biologisch materiaal (bijen of hommels), afkomstig van een land van buiten de Europese Unie moet aan drie condities worden voldaan :
 1. Uit landen buiten Europa kunnen alleen koninginnen worden ingevoerd met maximaal 20 begeleidende werksters.
 2. Koninginnen moeten gekweekt zijn in een regio gecontroleerd volgens een sanitair plan en tevens vrij van Amerikaans broedrot, acariose, *Tropilaelaps* en *Aethina tumida*.
 3. Een internationaal gezondheidsattest is vereist (EG 2000/462).



Noteer in het register AANKOPEN/VERKOPEN

In geval van een koningin moet men noteren :

- de teler en het land van herkomst
- de datum
- het nummer van de toekomstige bijenkast

In geval van een bijenkast of een zesramer moet men noteren :

- de verkoper en het land van herkomst
- de datum
- het toekomstige kastnummer

Bewaar het gezondheidscertificaat samen met het productieregister.

Identificatie



- Elke imker moet zich registreren bij het FAVV (KB van 16/01/2006).
- Deze verplichting geldt voor alle bijenhouders en staat los van het aantal bijenvolken, het produceren van honing en de eventuele betaling van een heffing.
- Om zich te registreren bij het FAVV, dienen de imkers een aanvraagformulier tot registratie in te vullen (bijlage 4 van het KB van 16/01/2006, waarin de nadere regels worden bepaald van de erkenningen, toelatingen en voorafgaande registraties afgeleverd door het FAVV) en opsturen ter attentie van de directie van de Provinciale Controle-eenheid (PCE) waarvan de bijenhouder afhangt (zie bijlage 6). Men kan dit formulier ook aanvragen bij de PCE of downloaden van de site [http : //www.favv.be](http://www.favv.be).

- Elke bijenkast, die zich niet bevindt op het terrein waarop de verantwoordelijke imker woonachtig is, moet permanent identificeerbaar zijn.

Daartoe dient te worden vermeld :

- de naam en het adres van de eigenaar aan de ingang van het afgesloten terrein.
- in de andere gevallen moeten alle bijenkasten van de bijenstand van deze gegevens voorzien zijn.

- Best is elke bijenkast te nummeren om de traceerbaarheid te garanderen.

Vorzorgsmaatregelen

- Werk met sterke bijenkolonies en in aanwezigheid van voldoende goede stuifmeelbronnen.
- Laat nooit ramen met honing en/of stuifmeel rondslingeren in de bijenstand.

Noteer in het register

BASISGEGEVENS

- de naam van de standplaats
- het adres
- het aantal kolonies, ingewinterd op meer dan 15 000 bijen (+/- 6 ramen)



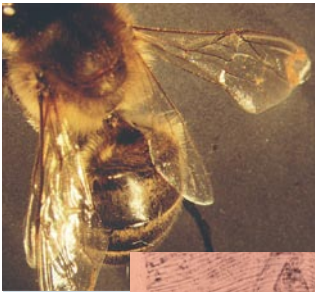
Bijenziekten



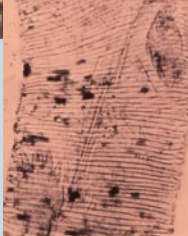
Noteer in het register : **BEHANDELINGEN/PRODUCTEN**

- Elke nieuwe uitbraak van een bijenziekte moet geregistreerd worden in het register
- In geval van een aangifte-plichtige ziekte, moeten de officiële formulieren, beschikbaar bij de PCE's van het FAVV (MB 22/01/2004), ingevuld en opgestuurd naar de competente PCE van het FAVV per brief, fax of mail.

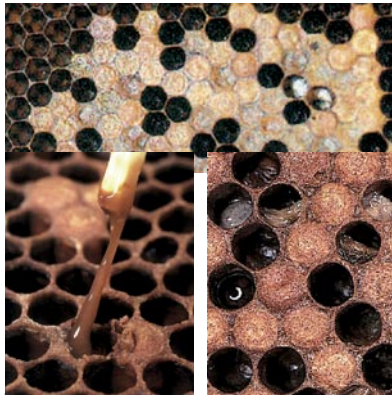
Aangifteplichtige ziekten



Acariose
Acarapis woodi
Misvormde
vleugels



Tracheën met
aanwezigheid van mijten



Amerikaans vuilbroed
Paenibacillus larvae
Larve tot draden
uittrekbaar

Europese vuilbroed
Melissococcus pluton
Niet viskeuze larve



Kleine bijenkastkever
Aethina tumida



Varroase -
Varroa destructor







Tropilaelaps
sp. : nog niet
gedetecteerd in
Europa (aangif-
teplichtig).

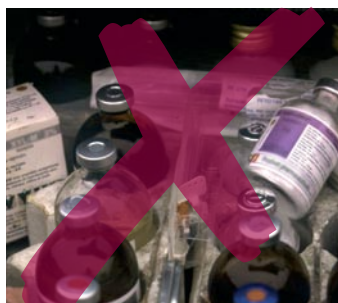


- Amerikaans vuilbroed, Europees vuilbroed, de kleine kastkever, *Aethina tumida*, varroase en de *Tropilaelaps* mijt zijn zogenaamde « aangifteplichtige » ziekten (bepaald door het KB van 25/04/1988 tot aanwijzing van de dierenziekten die vallen onder de toepassing van hoofdstuk III van de dierengezondheidswet van 24/03/1987). Wat varroase betreft, werd een georganiseerde bestrijding opgericht voor het gehele Belgische grond. Geheel het land wordt daarbij als besmette zone beschouwd en bijgevolg is een melding niet meer nodig.

Aangifteplichtige ziekten : Te nemen maatregelen :

-  • Indien de bijenhouder de aanwezigheid vermoedt van een « aangifteplichtige » ziekte, of een abnormale sterfte vaststelt zonder de oorzaak ervan te kunnen achterhalen, moet hij onmiddellijk aangifte doen bij de Provinciale Controle-eenheid (PCE) (zie p. 78) waarvan de bijenstand afhangt.
Op verzoek van een inspecteur-dierenarts, zal een assistent voor de bijenteelt monsters nemen en opsturen naar het CODA, Groeselenberg, 99 - 1180 Ukkel.
-  • Wanneer een 'aangifteplichtige' ziekte wordt vastgesteld, wordt een beschermingsgebied met een straal van minimum 3 km rond de uitbraak afgebakend. In deze beschermingszone is het verboden kolonies, koninginnen, raten, kasten of materiaal van de imker te verkopen, te verhandelen, te transporteren, te huren, aan te bieden, te ontlenuen of zich ervan te ontdoen. De imkers zijn tevens verplicht de door het FAVV voorgeschreven bestrijdingsmaatregelen toe te passen.
Specifieke maatregelen in functie van de vastgestelde ziekte zullen worden toegepast onder toezicht van het FAVV.
-  • In geval het varroose betreft, is een aangifte niet vereist gezien de ziekte alomtegenwoordig is in geheel België.
-  • Indien abnormale bijensterfte zich voordoet moet de betreffende imker op eigen initiatief een staal opsturen naar het CODA. In dit geval moet hij ook instaan voor de analysekosten.

Behandelingen



- ☞ • Het is aan te raden de bestrijdingsstrategie, zoals vermeld in de reglementaire teksten, te volgen. Gelieve daartoe de website van het FAVV, uw bijenteeltassistent en/of uw vereniging en/of uw erkende veearts te consulteren.
- Bepaalde diergeneesmiddelen vereisen een diergeneeskundig voorschrift. Desgevallend, contacteer uw erkende veearts.
- Gebruik alleen erkende diergeneesmiddelen, zoals geformuleerd en op de markt voor toepassing bij bijen, volgens de gebruiksaanwijzing (bijsluiter) of het diergeneeskundig voorschrift. ■
- Respecteer de voorgeschreven wachttijden. ■
- Behandel niet tijdens drachtperiodes en/of in aanwezigheid van honingzolders.
- ☞ • Behandel nooit preventief. ■
- Heden is er geen enkel diergeneesmiddel geregistreerd voor de behandeling van nosebose (evenmin fumagilline).
- Heden is geen enkel antibioticum of sulfonamide toegelaten als diergeneesmiddel voor honingbijen. ■



Noteer in het register BEHANDELINGEN/PRODUCTEN

- de bijenstand
- de behandelde kolonie(s)
- de naam van het diergeneesmiddel
- de gebruikte dosis
- de gebruikte methode
- de start- en de einddatum van de behandeling
- opmerkingen en waarnemingen
- in het geval van een voorschrift/

administratief verstrekingsdocument, de betreffende referenties vermelden en de documenten 5 jaar bewaren.



Residuen



Vernietiging van de honing wanneer contaminatie wordt vastgesteld boven de norm, evenals bij verdenking van een niet geoorloofde behandeling.

Wat doen met oude producten ?



- De verpakking en de oude behandelingsproducten (gebruikte strips,...) moeten worden afgeleverd in het containerpark bij het speciaal afval (vervallen medicamenten).

Standplaats van de bijenstanden

Omgeving



Algemene principes

- Kies een standplaats
 - met een rijke en diverse flora (stuifmeelbronnen zijn vooral belangrijk in de lente en op het einde van de herfst),
 - die droog is,
 - beschut tegen de wind,
 - met voldoende licht,
 - liefst ver weg van landbouwteelten, die regelmatig moeten worden behandeld.
- Pas het aantal kolonies aan de omgeving aan : in onze streken is het ideaal om niet meer dan 15 bijenvolken bij elkaar te plaatsen.
- Indien geen natuurlijke waterbronnen in de omgeving zijn, voorzie dan een drinkplaats of een bijenkroeg met drinkbaar water.
- De bijenkasten moeten op tenminste 20 meter van een openbare weg of een woning worden geplaatst. Deze afstand kan worden gereduceerd tot 10 meter indien een beschutting van 2 meter hoogte aanwezig is.

Reizen met bijen

- Kies een standplaats in een zone zonder risico's.
- Communiceer met de eigenaar of plaatselijken om de uitgevoerde behandelingen te kennen.
- Elke kolonie behorende tot de reizende bijenstand die niet beantwoordt aan de identificatieverplichtingen (zie p. 20) wordt beschouwd als verdacht van contaminatie.

Noteer in het register **BASISGEGEVENS**

- de standplaatsen waar de bijen gestaan hebben
- de identificatie van de verplaatste bijenkasten
- de data van het reizen met de bijen

Pesticiden - GGO



- ☞ • In zones met grote drachtgebieden of boomgaarden, is het sterk aanbevolen om met de eigenaars of de huurders te communiceren omtrent de toegepaste of voorziene behandelingen of het gebruik van genetisch gemodificeerde gewassen.
- ☞ • Plaats de kasten buiten de bereik van bespuiting en bemesting, rekening houdend met drift in akkoord met de eigenaar.
- ☞ • **In geval van behandeling van drachtplanten :**
 - best is de bijenvolken vooraf te verplaatsen
 - indien dit niet mogelijk is, de kasten tijdelijk afsluiten zolang het product actief is. ■
- ☞ • In geval van het oogsten van pollen dient men in elk geval zones die regelmatig behandeld worden of risicogebieden inzake pollutie (koolwaterstoffen, zware metalen,...) te vermijden.
- In geval van een GGO cultuur in de nabijheid (straal van 5 km) riskeert het geogst stuifmeel te worden beschouwd als zijnde GGO.
- ☞ • **Om de aanwezigheid van zware metalen te vermijden, moet men het plaatsen van bijenvolken in een met zware metalen gepollueerde industriële omgeving (in de nabijheid van sterk polluerende ondernemingen) vermijden. ■**



Noteer in het register BASISGEGEVENS

- de doorgevoerde behandeling op de drachtplanten en met welk product, indien gekend
- de datum



Gecontamineerde omgeving

Indien het niet mogelijk is om de vervuilsbron weg te nemen, moeten de bijenkasten verplaatst worden

Voedsel op basis van suiker



Basisprincipe

- Voeder productievolkten niet tijdens drachtperiodes en/of in aanwezigheid van honingzolders (voeding toegelaten in geval van exclusieve productie van koninginnenbrij).
- Bij het plaatsen van de honingzolders wordt aangeraden de broedramen met overvloedige hoeveelheden voedsel te verwijderen.

Bereid door de imker

- Gebruik enkel suiker geschikt voor levensmiddelen.
- Suikersiroop wordt steeds gemaakt met drinkbaar leidingwater dat voldoet aan de normen voor drinkwater. ■
- Bewaar de suiker op een plaats vrij van chemische en/of biologische vervuilsbronnen (afwezigheid van muizen en insecten, droog lokaal, hermetisch gesloten zakken...). ■

Industrieel bereid product

- Kies suiker die de bijen kunnen verteren.
- Controleer de siroop op de afwezigheid van gisting, kristallisatie of bruinverkleuring.
- Het HMF gehalte dient lager te zijn dan de actielimiet bepaald door het FAVV

Noteer in het register **VOEDEREN/ALLERLEI**

- de naam of de verkoper
- de naam of de aard van het product
- de hoeveelheid
- de datum
- de opmerkingen en waarnemingen



Verdenking van siroop in honing



De honing wordt afzonderlijk geoogst en als wintervoedsel teruggevoerd aan de bijen



*Bij gebruik van een verboden product
Indien men vermoedt dat de honing onwettige producten bevat, wordt de honing naar het containerpark gebracht voor vernietiging.*

Voedsel om te prikkelen



Honing

- Alleen honing uit eigen stand voederen om verspreiding van pathogenen of residuen te vermijden. ■
- Geen reserveramen van ongecontroleerde oorsprong gebruiken. ■

Stuifmeel

- Vermijd verdacht of slecht bewaard stuifmeel.
- Voeder enkel stuifmeel van een gekende herkomst (van een bijenstand).

Voederdeeg

- Alleen honing of stuifmeel uit eigen bedrijf gebruiken, zonder toxische stoffen of diergeneesmiddelen (vraag een certificaat aan de leverancier). ■

Voedingssupplementen

- Gebruik enkel producten geschikt voor levensmiddelen en zonder toevoeging van antibiotica of sulfonamiden (attest van leverancier), of producten die een toelating hebben om als voedingssupplement te worden gebruikt. ■

Noteer in het register VOEDEREN/ALLERLEI

- de naam van de verkoper
- de naam van het product (type)
- het lot (indien industrieel product)
- de hoeveelheid
- de datum
- opmerkingen en waarnemingen



Gebruik van een verboden product (antibioticum...)



Honing die onwettige producten bevat wordt vernietigd

Het plaatsen van honingzolders

- ☞ Bij aankoop van kolonies met voedselvoorraden, wordt aanbevolen deze voorraad te verwijderen en te vernietigen alvorens de honingzolders te plaatsen.

Verwijderen van de bijen uit honingzolders



- ☞ Vermijd het beroken van honingzolders.
- Kies voor een bijenuitlaat of een bijendrijver (blazer: zonder gasontsnapping)
- Het gebruik van afstotende chemische producten wordt sterk afgeraden, bepaalde producten zijn zelfs verboden (nitrobenzeen = mirban). ■



Noteer in register **HONINGOOFT**

- De oogstwijze en de naam van het product bij gebruik van een repellent



Detecteerbare vreemde geur/smaak



Honing met een vreemde geur/smaak (bijvoorbeeld van rook) kan niet meer gebruikt worden als tafelhoning. Kan later eventueel aan de bijen gevoerd worden, of is voor de industrie (bakkers honing).

Aanwezigheid van broed in de honingramen



- ☞ Gebruik bij voorkeur een koninginnenrooster.
- Geen ramen waar zich broed in bevindt meeslingeren om contaminatie van de honing te vermijden.



Aanwezigheid van broed



Plaats deze ramen terug in de bijenkast of laat de bijen geboren worden alvorens te oogsten.

Wegnemen van de honingramen



- ☞ • Er wordt aanbevolen het vochtgehalte van de honing te meten voor het wegnemen van de honingramen. Indien men niet over een refractometer beschikt, mogen bij het stoten op de raten met onverzegelde honing er geen honingspatten uit de raten vliegen (stootproef). Ideaal is een gemiddeld vochtgehalte beneden 18%, in elk geval mag het vochtgehalte niet meer dan 20% bedragen.. ■
- De honingramen bij voorkeur wegnemen bij droog weer.
- Haal enkel voldoende verzegelde honingramen uit de bijenkast. ■
- ☞ • Gebruik geen waterverstuiver. ■
- ☞ • Bij aanwezigheid van niet gecontroleerde honingramen, wordt aanbevolen deze gescheiden te slingeren.



Oogsten van te vochtige honing (>18%)



Ontvochtigen van de honingramen, verplicht bij een vochtgehalte > 20% en aanbevolen bij een vochtgehalte > 18%.

Transport van de honingzolders



- ☞ • Gebruik een kruiwagen met een propere laadbak voor het transport. ■
- Bij vervoer de hoogsels afsluiten, om roverij en mogelijke contaminatie met stofdeeltjes te voorkomen. ■

Oogsten van raathoning (in secties)

- ☞ Deze productie dient te gebeuren in zeer sterke volken en in een periode van rijke dracht.
- Men moet erover waken dat de secties volledig verzegeld zijn.

Oogsten van stuifmeel



- ☞ Het oogsten van stuifmeel mag enkel gebeuren bij gezonde kolonies, vrij van kalkbroed.
- Ideaal is enkel stuifmeel te oogsten bij reeds goed ontwikkelde kolonies.

- ☞ Het pollenvergaarbakje dient zo frequent als mogelijk geoogst te worden en dit ten minste om de twee dagen in functie van de luchtvochtigheid. Indien nodig dient het pollenvergaarbakje gereinigd te worden.
- Ga de aanwezigheid van schimmels na in het pollenvergaarbakje, bij vaststelling vervang om te reinigen.
- De stuifmeelvallen mogen enkel in contact komen met propere elementen (niet op de grond plaatsen).
- Al het verdacht stuifmeel (samengeklonterd, beschimmeld...) wordt systematisch verwijderd.
- Het voornaamste afval (bijen...) wordt voor het transport verwijderd.



- ☞ Men moet in elk geval vermijden dat uitwerpselen van knaagdieren in stuifmeelvallen terecht komen. Deze kunnen zeer besmettelijk zijn.
- Men dient de kasten zo te oriënteren dat er geen meststofgranulaten, die mogelijks op de velden verspreid worden, in de stuifmeelval kunnen terecht komen. Daartoe respecteert men voldoende afstand (10 m).
- ☞ Het recipiënt voor het transport van het stuifmeel dient van levensmiddelenkwaliteit te zijn.



Oogsten van koninginnenbrij



Het starten

- Het starten en het omlarven dienen in hygiënische omstandigheden te gebeuren.
- Al het materiaal voor het starten en het omlarven dient geschikt voor contact met levensmiddelen te zijn en dient vooraf te worden gereinigd en gedesinfecteerd.
- Indien de dopjes worden bevochtigd met koninginnenbrij, dient deze afkomstig te zijn van eigen productie of van gekende oorsprong (noteer het land van origine indien uit het buitenland) en vrij van residuen.
- Verdachte koninginnenbrij mag niet worden gebruikt.
- Het water om te verdunnen, indien gebruikt, dient drinkbaar te zijn.
- De stockoplossing om de cellen te bevochtigen moet in de koelkast bewaard worden en moet minimaal eenmaal per week verversd worden. Enkel een benodigde hoeveelheid wordt uit de koelkast genomen en overschotten van gebruikte oplossingen moeten verwijderd worden.



Omlarven

- De ramen met larven moeten komen vanuit gezonde kolonies die in die periode niet behandeld worden.
- De doek gebruikt voor het beschermen van de larfjes tegen de zon en de warmte moet proper zijn en bevochtigd met drinkbaar water.



Oogsten

- Het verwijderen van de bijen van de teeltlatten dient te gebeuren met een minimum aan rook.
- De cupjes waaruit koninginnenbrij zal worden geoogst dienen te worden beschermd tegen alle mogelijke bronnen van bederf (zon...) en besmetting.

Transport

- De recipiënten gebruikt voor het transport moeten van levensmiddelenkwaliteit, proper en gesloten zijn.

Weghouden van bijen



- ☞ Vermijd de aanwezigheid van bijen in de honingzolders vóór het betreden van het slingerlokaal.
- Ideaal is de honingzolders met resterende bijen te laten staan in een donker lokaal met een lichtbron erbuiten om de bijen naar buiten te lokken.
- Totale afwezigheid van bijen tijdens de verdere verwerking van de honing (na het zeven).

Luchtvochtigheid in het lokaal



- ☞ In het lokaal waar de hoogsels zich meer dan 48 uur in bevinden, moet de relatieve luchtvochtigheid lager dan 55% zijn. ■
- Het is aan te raden de relatieve vochtigheid in het lokaal te meten tijdens het slingeren.



Luchtvochtigheid boven de 55%



Het is aanbevolen een ontvochtiger in het lokaal te plaatsen enkele dagen voor het binnenbrengen van de honinghoogsels.

Contaminatiebronnen



- ☞ Voor insecten hermetisch afgesloten lokaal voor insecten en kleine kleine dieren (muizen,...)
- Afwezigheid van huisdieren tijdens het slingeren.
- Verboden te roken. ■
- Afwezigheid van bronnen van stof, rook, gasontsnapping. ■
- Geen stockage van chemische producten en reinigingsproducten... (of in een gesloten kast). ■



Gevaar van contaminatie van de honing



Breng de nodige wijzigingen aan om te beantwoorden aan de vermelde eisen.

Onderhoud van het lokaal



- ☞ • Aanwezigheid van koud en warm water in of in de directe omgeving van het slingerlokaal wat toelaat het lokaal en het slingermateriaal te reinigen. ■
- Het water moet leidingwater zijn of voldoen aan de normen voor drinkwater (jaarlijks attest). ■
- De gebruikte desinfectiemiddelen moeten erkend zijn door FOD Volksgezondheid (lijst op de website van het FAVV). ■
- ☞ • Het lokaal moet minstens voor en na elke slingerperiode gereinigd en gedesinfecteerd worden met warm water. ■
- ☞ • De oppervlakken in contact met honing (slinger materiaal) dienen voor en na elke slingerperiode gereinigd en gedesinfecteerd te worden. ■



Noteer in het register HONINGGOOGST
- datum van reiniging van de lokalen.

Personeel



- ☞ • Goede persoonlijke hygiëne. ■
- Propere en aangepaste kledij (haarnetje, gesloten zakken,...) om het verlies van haren of voorwerpen te vermijden. ■
- Vrij van besmettelijke ziekten. ■
- Men dient te beschikken over een medisch attest inzake geschiktheid voor het bewerken van levensmiddelen. Dit attest moet jaarlijks vernieuwd worden. ■
- Afdekking van wonden die de honing kunnen bezoedelen.
- Rook-, drank- en eetverbod. ■

Slingerlokaal

- ☞ De voorschriften opgelegd aan lokalen gebruikt bij het slingeren en het conditioneren van honing zijn verschillend naargelang de frequentie van gebruik van de lokalen. Dergelijke lokalen zijn tijdelijk of permanent.



Noteer in het register *HONINGGOOGST*

- de plaats (adres) van het lokaal
- de data en de identificatie van de honingloten

Permanent slingerlokaal



☞ Inplanting

- Permanente slingerlokalen dienen bij voorkeur te worden gebouwd op een plaats ver weg van sterke of walgelijke geuren en in elk geval weg van zaken die de hygiëne van de geogoste producten kunnen schaden.
- Het slingerlokaal mag niet in direct of open contact staan met lokalen die een contaminatiebron (toiletten, garage, atelier, ...) kunnen zijn. Een volle deur volstaat als scheiding.

☞ Algemene kenmerken

- In het geval van een permanent gebruik van een lokaal, zijn naast de voorschriften zoals vermeld op p. 38 ook onderstaande voorschriften van toepassing.
- Het lokaal dient exclusief voorbehouden te zijn voor het bewerken van honing en andere bijenproducten.
- **Gemakkelijke reiniging van het lokaal : vermijd ontoegankelijke hoeken. ■**
- Een systeem voor de evacuatie van bijen is aangewezen.

Inrichting van permanente slingerlokalen



De vloer

- Voorzie een waterdichte en reinigbare vloer.
- Ideaal is een effen vloer om propolis gemakkelijk te kunnen verwijderen.
- Ideaal zijn rechte plinten om propolis gemakkelijk te kunnen afschrapen...
- Een goede afwatering is nodig.

Muren en deuren

- Voorzie effen muren.
- De delen die besmeurd kunnen worden met honing of in contact komen met de honingramen moeten afwasbaar zijn.
- Moeten bestaan uit sterk materiaal (bij voorkeur geen plaaster).



Het plafond en de verlichting

- Het plafond moet gemakkelijk te ontstoffen zijn.
- Voorzie een goede verlichting.
- Voorzie een afscherming rond de lichtbronnen (bescherming tegen breuk).

Sanitair, wastafel...

- **Wastafel :**
 - met leidingwater of water dat voldoet aan de normen voor drinkbaar water. ■
 - ideaal met een systeem om de handen te drogen dat herbesmettingen vermijdt (papieren rol met centrale afwinding...).
 - ideaal voorzien van een handenvrije kraan
- Om een goede hygiëne toe te laten : toiletten, evenwel niet in directe verbinding met het slingerlokaal.



Tijdelijk slingerlokaal



Gebruik van de lokalen

- Gezien de productie van honing een seizoensgebonden activiteit betreft en gezien honing weinig vatbaar is voor microbiologische risico's kunnen locaties met een andere bestemming tijdelijk als slingerlokaal aangewend worden op voorwaarde dat deze lokalen of hun toestand geen aanleiding kunnen geven tot contaminatie of aantasting van de hygiëne van de honing (bijenhallen zijn uitgesloten).
- Gedurende de periode van oogsten (slingeren) en bewerken van de honing, dient het lokaal uitsluitend voorbehouden te zijn voor deze functie



Karakteristieken van het lokaal

- De materialen in contact met honing zijn van levensmiddelenkwaliteit (eventueel hout), corrosiebestendig en gemakkelijk afwasbaar.
- De oppervlakken die mogelijks met honing besmeurd worden (vloer) bestaan uit waterdicht, niet absorberend en afwasbaar materiaal.
- De overige oppervlakken zijn afstofbaar.
- Een punt met warm en koud leidingwater of water dat aan de norm van drinkwater voldoet moet gemakkelijk toegankelijk zijn in het slingerlokaal of in de nabijheid ervan. ■
- Het lokaal moet eenvoudig te reinigen zijn. ■
- Tijdens een periode van gebruik, vermijd elke bron van contaminatie.



Noteer in het register HONINGOOGST

- het gebruikte lokaal
- de perioden van het gebruik van het lokaal
- de identificatie van de oogst

Aard van het materieel



- Gebruik materieel, geschikt voor levensmiddelen, dat bestand is tegen de hoge zuurtegraad van honing. ■
- Ideaal is materieel in inox, indien het in contact komt met honing.
- Delen die in contact met honing komen, mogen niet uit hout bestaan.



Controle van de aard van het materieel



Vervang het materieel dat niet aan voedingsnormen voldoet.



Onderhoud van het materieel



- Controleer de zindelijkheid van het materieel voor gebruik. ■
- Reinig voor elke oogst de oppervlakken die in contact komen met honing met leidingwater of water dat voldoet aan de normen van drinkwater en indien nodig met desinfectieproducten die erkend zijn door FOD Volksgezondheid. ■
- Het smeren van de assen en tandwielen van de slingerapparatuur boven of in contact met de honing dient te gebeuren met vetten uit de voeding. ■
- Controleer de algemene toestand en de netheid van de recipiënten voor gebruik. Controleer op roest of onderdelen die slecht gefixeerd zijn. ■



Handelingen bij het slingeren

Drogen van de honingramen

- ☞ Controleer, tenzij het reeds gemeten werd, het vochtgehalte van de honing (zie p. 31 en ideaal met een refractometer.)
- ☞ De honingramen drogen in functie van de vochtigheid:
 - ofwel via een passage van een warme luchtstroom (max. 50°C). ■
 - ofwel door de passage van droge lucht ■



*Watergehalte meten:
≤ 20% wettelijke norm
≤ 18% aan te bevelen*



Laat de honingramen enkele dagen drogen indien nodig

Ontzegelen en slingeren



- ☞ Elke verdachte honing (gisting, abnormale geur...) dient te worden verwijderd voor of tijdens het ontzegelen of het slingeren.



Controleer de toestand van de honingramen (afwezigheid van gisting, abnormale geur of kleur)



Afhankelijk van de aard van het probleem kan de honing worden teruggevoerd aan de bijen, bij voorkeur na een grondige verhitting (> 75°C gedurende 3 tot 4 minuten), ofwel dient de honing te worden vernietigd bijvoorbeeld als deze een gevaar voor de bijen inhoudt.

Ontzegelwas



- Na het slingeren worden de celdekseltjes bewaard in gesloten recipiënten.
- De ontzegelwas wordt zo snel als mogelijk behandeld (gecentrifugeerd, hersmolten).
- In het geval van recuperatie van honing voor consumptie uit de ontzegelwas, dient dit binnen de week te gebeuren.

Zeven



- Controleer de staat van de zeven vóór elk gebruik.
- Ideaal is een honing te zeven in meerdere stappen : met grove, middelmatige en fijne zeven. De fijnste zeef (behalve voor heidehoning) moet een maaswijdte hebben tussen 0,5 en 0,2 mm . ■
- Het zeven moet alle zichtbare deeltjes in de honing tegenhouden. ■
- Men moet het vullen van de zeven voortdurend volgen om het overlopen van de zeven te voorkomen. ■



Controleer de toestand van de zeven



De honing opnieuw zeven of terugvoederen aan de bijen.

Klaren* en rijpen van de honing

- Na het zeven plaatst men bij voorkeur de honing bij een temperatuur boven 20°C om de luchtbellens en kleine partikels in de honing te laten opstijgen. Wat de duur betreft, houdt men rekening met het volume honing. ■
- Het aan het oppervlak van de honing gevormde schuim en de kleine partikels goed verwijderen (klaren). Hierbij vermijdt men het opnieuw vermengen van schuim en honing.. ■

Conditionering van honing

Bewerkingen van honing



Algemeenheden

- Na het zeven en het rijpen worden alle recipiënten afgedekt en worden de nodige maatregelen getroffen om te vermijden dat vreemde deeltjes toch nog in de honing terecht komen.
- Vermijd het voorkomen van insecten.

Roeren

- Gebruik proper gereedschap dat geen stof genereert en dat exclusief hiervoor gebruikt wordt (specifiek materiaal : boomachine...).
- Met de roeronderdelen niet tegen de wanden krassen.
- Vermijd het inbrengen van lucht in de honing.

Mengen en enten

- Nooit honing toevoegen zonder een compleet analyserapport indien men geen kennis heeft van :
 - de productiestappen (traceerbaarheid) van de honing (risico op residuen). ■
 - de geografische origine (land). ■
- Controleer voor het mengen de verschillende loten van honing op afwezigheid van grove fouten (gisting, vreemde geuren...).

Weer vloeibaar maken

- Vermijd het opwarmen van honing met onaangepast materieel dat een oververhitting en een kwaliteitsvermindering van de honing riskeert. ■
- Het opwarmen gebeurt zo gering en zo kort mogelijk. ■

Noteer in het register HONINGOOGST

*Bij de herkomst (samenstelling) van de loten (mengsels) :
- het percentage (hoeveelheid) van elke oogst dat het mengsel bevat en de bijgemengde externe honingloten. Bij het bijmengen van externe honing moet de geografische herkomst genoteerd worden (ook op het etiket wanneer het honing van buitenlandse oorsprong betreft).*



✘ *Bepaling van het HMF* gehalte in een labo.*

➡ *Indien > 40 mg/kg (wettelijke norm) : industriehoning. Deze parameter heeft geen invloed op de volkgezondheid doch is toxisch voor bijen. Dergelijke honing niet terugvoederen aan bijen.*

Traceerbaarheid



- Elk recipiënt dat honing bevat moet een etiket vertonen op de zijwand (en niet op het deksel) dat zijn traceerbaarheid verzekert :
 - identificatie van de oogst (honing afkomstig van eenzelfde bijenstand en eenzelfde slingerbeurt).
 - identificatie van het lot (honing afkomstig van of meerdere slingerbeurten of een mengsel van verschillende soorten honing en bestemd om in te potten).
- Een voorbeeld van traceerbaarheid is weergegeven achteraan bij het productieregister.

Impotten



- **Honingpotten**
 - Gebruik van recipiënten die uitsluitend bestemd zijn voor honing. ■
 - Glazen honingpotten moeten intact zijn.
 - Gebruik enkel recipiënten die perfect proper zijn. ■
 - Glazen honingpotten moeten vóór gebruik gewassen en nagespoeld worden met leiding- of drinkbaar water. ■

- **Deksels**
 - De honingpotten moeten hermetisch afgesloten worden.
 - Op potten met een schroefstelsel worden bij voorkeur hermetisch afgesloten schroefdeksels gebruikt. ■
 - Ideaal is geen plasticen klikdeksels te gebruiken.
 - Metalen deksels kunnen niet herbruikt worden.
 - Controleer de voedingsmiddelenkwaliteit van de plasticen deksels.



 Twijfel over de netheid

 Niet gebruiken

Conditionering van andere producten



Lokaal en materieel

- Alle voorwerpen die in contact komen met het stuifmeel moeten van levensmiddelenkwaliteit zijn en bestand tegen zuren.
- Het conditioneren van stuifmeel mag slechts worden uitgevoerd in lokalen die voldoen aan de voorschriften zoals gedefinieerd voor permanente slingerlokalen (p. 36-37). Een speciale aandacht dient te worden besteed aan de afwezigheid van contaminatiebronnen (p. 34).
- Het conditioneren van stuifmeel wordt uitgevoerd, hetzij in een speciaal daartoe bestemd lokaal, hetzij in het slinger- of honinglokaal in een periode dat het lokaal niet in gebruik is voor de verwerking van honing.

Drogen

- Om een bewaring bij kamertemperatuur toe te laten moet het stuifmeel direct na de oogst (binnen de 24 u) gedroogd worden.
- Daartoe wordt het stuifmeel in een dunne laag in zeven aangebracht en langzaam gedroogd door een droge gefilterde luchtstroom bij een optimale temperatuur van 40°C.
 - Het vochtgehalte van het stuifmeel moet lager zijn dan 6 %. Te controleren met een toestel dat het watergehalte van de pollenklompjes meet of door het wegen van het gewichtsverschil, voor en na droging (110°C gedurende 1 uur).





Reiniging

- Het is aanbevolen een toestel te gebruiken dat de onzuiverheden (vuil van de bijen, metaaldeeltjes...) uit het stuifmeel verwijdert op basis van dichtheidsverschillen en magnetisme.
- Een visuele eindcontrole is noodzakelijk om de deeltjes vuil (kalkbroed...) met een zelfde dichtheid en volume als de pollenklompjes te verwijderen.

Invriezen

- Na reiniging kan het stuifmeel in zakjes of potjes ingevroren worden. Zorg ervoor dat de koudeketen niet verbroken wordt.

Inpotten

- Het inpotten kan gebeuren in propere en hermetisch afsluitbare potten uit een UV-nietdoorlatend materiaal.

Menging met honing

- Het is mogelijk om pollen te mengen met honing en zo te bewaren.




Noteer in het register POLLENOOGST

- *adres van het lokaal*
- *data van pollenogst en gebruikte bijenvolken*
- *referenties van de oogsten (loten)*
- *vochtgehalte van de pollen, voor en na droging*
- *ge oogste hoeveelheden*
- *datum van invriezen*



Conditionering van raat(sectie)honing

-  • De dozen gebruikt voor de verkoop van raathoning moeten van levensmiddelenkwaliteit en hermetisch afsluitbaar zijn.

Conditionering van andere producten

Conditionering van koninginnenbrij

Hygiëne van lokaal en materieel

- Het conditioneren van koninginnenbrij mag slechts worden uitgevoerd in lokalen die voldoen aan de voorschriften zoals gedefinieerd voor permanente slingerlokalen (p. 36-37).
- Het conditioneren van koninginnenbrij wordt uitgevoerd, hetzij in een speciaal daartoe bestemd lokaal, hetzij in het slinger- of honinglokaal in een periode dat het lokaal niet in gebruik is voor de verwerking van honing.
- Alle voorwerpen die in contact komen met koninginnenbrij (extractie- en filtratiematerieel, omlarfnaald, potjes, dopjes...) moeten van levensmiddelenkwaliteit zijn. Zij moeten proper zijn en gemakkelijk te reinigen en te desinfecteren direct na het gebruik.



Koppen* van de doppen

- Men moet vermijden dat verwarmd materieel in contact komt met de koninginnenbrij.

Verwijderen van de larve

- Uit de doppen waarin zich een dode larve bevindt, mag niet geoogst worden.
- Het verwijderen van de larve is verplicht vóór men extraheert. Daarbij let men erop de larve niet te beschadigen (vrijkomen van hemolymfe).





Extractie

- De extractie kan worden verricht met behulp van een spateltje, een vacuümpomp of met een kleine centrifuge.
- De extractie van de koninginnenbrij moet onverwijld worden uitgevoerd de dag zelf van het verwijderen van de teeltlatten.

Filtratie

- Teneinde vreemde partikels en in het bijzonder wasdeeltjes te verwijderen is het aan te raden de koninginnenbrij te filtreren, direct na de extractie of later op de dag van de extractie. Het gaasdoek moet een maaswijdte hebben tussen 0,4 en 0,7 mm.

Invriezen

- Koninginnenbrij mag ingevroren worden (-18°C). Zorg ervoor dat de koudeketen niet verbroken wordt. Een maximale houdbaarheid dient te worden gerespecteerd (p. 49).

Inpotten

- Het inpotten kan gebeuren in propere en hermetisch afsluitbare potjes.



Noteer in het register

OOGST VAN KONINGINNENBRIJ

- *adres van ket lokaal*
- *data van extractie en gebruikte bijenvolken*
- *referenties van de oogsten (loten)*
- *geoogste hoeveelheden*
- *datum van invriezen*

Etikettering



- Onderstaande wettelijke vermeldingen moeten op het etiket staan :
 - verkoopbenaming : honing (of bloemenhoning of nectarhoning of honingdauwhoning),
 - houdbaarheidsdatum ((maximum 2 jaar na het inpotten) en bewaarcondities (p. 52),
 - nettogewicht,
 - naam en adres van de imker (producent of verkoper),
 - land van herkomst van de honing,
 - lotnummer of ander nummer (bijvoorbeeld « analyse ») om de traceerbaarheid te verzekeren,
 - In geval van een mengsel met een honing die niet in België geoogst werd, moeten de landen van herkomst vermeld worden op het etiket.
- Men mag de geografische herkomst toevoegen op voorwaarde dat alle honing geproduceerd werd in die streek.
- Men mag een botanische herkomst vermelden (monofloraal, dubbele benaming of een detail van de bevrogen bloemen). In dat geval is een specifieke analyse nodig.
- Men mag kwaliteitscriteria vermelden indien ze controleerbaar zijn en bijdragen tot een verbetering van het basisproduct.
- Benamingen als « zuiver », « natuurlijk », « van bijen », ... zijn niet toegelaten.



 *Aanwezigheid van onwettige vermeldingen*

 *Wijzig de etiketten zodat ze beantwoorden aan de wettelijke criteria*

Etikettering van stuifmeel

- Onderstaande wettelijke vermeldingen moeten op het etiket staan :
 - verkoopsbenaming : gedroogde pollen (stuifmeel) of diepgevroren pollen (stuifmeel),
 - houdbaarheidsdatum : gedroogde pollen : maximum 1 jaar na de oogstdatum, diepgevroren pollen : maximum 18 maanden na de oogstdatum,
 - bewaaromstandigheden. Voor diepgevroren pollen vermeld « na ontdooien niet opnieuw invriezen en binnen de vijf dagen consumeren (bewaring in de koelkast) »,
 - nettogewicht,
 - naam en adres van de imker (producent of verkoper),
 - land van oorsprong (facultatief),
 - lotnummer of ander nummer om de traceerbaarheid te verzekeren,
- Het is aanbevolen aan te duiden op het etiket dat het product potentieel allergeen is voor personen gevoelig voor voedselallergieën.
- Enkel claims inzake gezondheid of nutritionele waarde, toegelaten door het FAVV, mogen gebruikt worden.
- Het voorkomen van meer dan 0,9% pollen van GGO-oorsprong vereist een specifieke etikettering : GGO product.

Etikettering van koninginnenbrij

- Onderstaande wettelijke vermeldingen moeten op het etiket staan :
 - verkoopsbenaming : verse of diepgevroren koninginnenbrij,
 - houdbaarheidsdatum : verse koninginnenbrij maximum 6 maanden,
 - diepgevroren koninginnenbrij : maximum 18 maanden na de oogstdatum. Deze datum moet specifiek dag, maand en jaar vermelden,
 - bewaartemperatuur : vers : tussen 2 en 5 °C, diepgevroren : < -18°C,
 - nettogewicht,
 - naam en adres van de imker (producent of verkoper),
 - land van oorsprong (facultatief),
 - lotnummer of productiedatum,
 - koninginnenbrij mag na ontdooien niet opnieuw ingevroren worden.
- Enkel voedings- en gezondheidclaims, toegelaten door het FAVV, mogen worden gebruikt.

Langdurige bewaring



Bewaring van honing

- Bewaar honing in een droog en koel lokaal (ideaal $\pm 15^{\circ}\text{C}$) en beschut tegen rechtstreeks zonlicht. Deze temperatuur mag variëren maar moet het meest onder 22°C blijven.
- Honing met een watergehalte $> 19\%$ bewaren bij een temperatuur lager dan 11°C . Bevat de honing honingdauw geldt hetzelfde advies reeds vanaf 18% vocht.



Bewaring van stuifmeel

- Gedroogde pollen moeten bewaard worden in een droog, fris lokaal (ideaal : $< 15^{\circ}\text{C}$) en afgeschermd van het licht.
- Diepgevroren pollen moeten bewaard worden bij een temperatuur lager dan -18°C .

Bewaring van koninginnenbrij

- Voorverpakte koninginnenbrij moet bij bewaring en tevens op de verkooppunten steeds van het licht afgeschermd worden en bewaard bij een temperatuur tussen 2° en 5°C .
- Diepgevroren koninginnenbrij moet bewaard worden bij een temperatuur lager dan -18°C (maximaal 18 maanden na oogstdatum).

Aankoop/Verkoop



- ☞ • Informatie aan klanten en handelaars (bewaren op koele plaatsen, geen blootstelling aan zonlicht,...).
- Lever bij voorkeur meermaals kleine hoeveelheden in plaats van een grote hoeveelheid ineens.
- ☞ • Het wordt afgeraden honing te geven aan baby's jonger dan 1 jaar om het risico op infantiel botulisme te vermijden. Informatie hieromtrent kan aan de klant gegeven worden of een vermelding op het etiket, bijvoorbeeld « niet geschikt voor kinderen jonger dan 1 jaar » ■



Noteer in het register AANKOPEN/VERKOPEN

Aankopen :

- de datum
- identificatie van de verkoper
- identificatie van de aangekochte honing
- de hoeveelheid
- de geografische herkomst van de honing

Verkoopt (behalve aan particulieren) :

- de datum
- identificatie van de koper
- de hoeveelheid
- identificatie van het lot of de oogst
- de coördinaten van de leveringsplaatsen van producten

In het geval van een voedselrisico

- ☞ • In het geval dat de honing een voedselrisico inhoudt : onverwijld de diensten van het FAVV waarschuwen. Zie website FAVV : meldingsplicht voor de beroepssectoren -> Bijlage 1: Formulier voor verplichte melding.

Betrokken personen

- ☞ U wordt volgens de wet niet langer beschouwd als een primaire producent, maar een secundaire producent,
 - indien U uw producten mengt met honing, stuifmeel of koninginnenbrij afkomstig van een andere imker,
 - indien uw slingerlokaal ook door andere imkers wordt gebruikt,
 - indien U de producten van uw bijen transformeert in andere producten (peperkoek, nougat, ...).

Versoepelingen



- ☞ Als secundaire producent dient U een eigen risicoanalyse op te stellen en een HACCP (analyse van kritische controlepunten) toe te passen. Deze gids vermeldt niet de noodzakelijke elementen voor het realiseren van een dergelijke studie.

Evenwel heeft de wetgever versoepelingen voorzien voor kleine producenten :

- die rechtstreeks leveren aan de consument en of met een bedrijfsoppervlakte kleiner dan 400 m² of met een aantal bedrijfsleden van maximaal 5 voltijdse equivalenten;
- die leveren naar andere bedrijven en werken met maximaal 2 personen (voltijdse equivalenten).

Deze versoepelingen houden, naast het volgen van deze gids voor goede imkerspraktijken, in :

- alle maatregelen ter preventie, ter eliminatie of vermindering van de risico's tot een aanvaardbaar niveau,
- de registratie van alle problemen (non-conformiteiten),
- een bewaarduur van de documenten van minimum 6 maanden na de houdbaarheidsdatum.

Mengsels van producten


Honing

- Deze gids behandelt alle noodzakelijke elementen (menging en enten p. 42, samenstelling van loten p. 53, aankoop van honing p. 51).
- Bijlage 3 stelt een analyse van de kritische punten voor (HACCP).

Koninginnenbrij en stuifmeel

- De algemene principes voor honing zijn ook van toepassing op koninginnenbrij en stuifmeel. Wel dient een specifieke risicoanalyse te worden opgemaakt.

Gemeenschappelijke slinger- en honinglokalen

-  • Een gemeenschappelijk slinger- of honinglokaal dient te voldoen aan de voorschriften met betrekking tot permanente lokalen.
- Een specifiek register betreffende het gebruik van het lokaal moet bijgehouden worden waarin men specifiek vermeldt de naam en het adres van de gebruikers, de datum van het gebruik en de hoeveelheid geogoste honing.
- Een specifieke procedure omtrent de reiniging van het lokaal en het materieel tussen de verschillende gebruikers in moet opgesteld worden.
- Bijlage 3 stelt een analyse van de kritische punten voor (HACCP).

Transformatie van producten



-  • De enige transformaties behandeld in deze gids zijn : behandeling van honing voor andere imkers, menging van honing van eigen productie met honing van andere imkers.
- Alle andere transformaties vallen niet onder het toepassingsdomein van deze gids. Elk getransformeerd product maakt het voorwerp uit van een specifieke wetgeving. In functie van elk product en zijn specifieke productieomstandigheden is een analyse van de kritische punten noodzakelijk.

Basisgegevens

JAAR
(gedurende 5 jaar bewaren)

IMKER

Naam, voornaam
.....
Adres
.....
Postcode en plaats
Tel./Fax
.....

STANDPLAATS(EN) VAN DE BIJENSTAND(EN)

Naam
Adres
Aantal en nummers van de ingewinterde
kasten en zesramers
.....
.....

Naam
Adres
Aantal en nummers van de ingewinterde
kasten en zesramers
.....
.....

Naam
Adres
Aantal en nummers van de ingewinterde
kasten en zesramers
.....
.....

STANDPLAATS(EN) BIJ HET REIZEN

Naam
Adres
Aantal en nummers van kasten
.....
Datum van het reizen
Pesticiden (landbouw)
Datum van behandeling
.....

Naam
Adres
Aantal en nummers van kasten
.....
Datum van het reizen
Pesticiden (landbouw)
Datum van behandeling
.....

Naam
Adres
Aantal en nummers van kasten
.....
Datum van het reizen
Pesticiden (landbouw)
Datum van behandeling
.....

Naam
Adres
Aantal en nummers van kasten
.....
Datum van het reizen
Pesticiden (landbouw)
Datum van behandeling
.....

Honingoogst

HONINGLOKAAL

Adres

OOGST

Oogstnr.

Datum van oogsten (*)

Referentie van de oogst

Hoeveelheid

Oogstnr.

Datum van oogsten (*)

Referentie van de oogst

Hoeveelheid

Oogstnr.

Datum van oogsten (*)

Referentie van de oogst

Hoeveelheid

Oogstnr.

Datum van oogsten (*)

Referentie van de oogst

Hoeveelheid

SAMENSTELLING VAN HET HONINGLOT

(indien gemengd)

Lotnummer

Samenstelling lot

Hoeveelheid

Analysnummer (facultatief, vermelding op het etiket)

Lotnummer

Samenstelling lot

Hoeveelheid

Analysnummer (facultatief, vermelding op het etiket)

Lotnummer

Samenstelling lot

Hoeveelheid

Analysnummer (facultatief, vermelding op het etiket)

Lotnummer

Samenstelling lot

Hoeveelheid

Analysnummer (facultatief, vermelding op het etiket)

Lotnummer

Samenstelling lot

Hoeveelheid

Analysnummer (facultatief, vermelding op het etiket)

REINIGING SLINGERLOKAAL

Datum van reiniging (*)

() niet nodig in geval van een occasioneel honinglokaal*

Behandelingen en diergeneesmiddelen

ZIEKTEN (VASTGESTELD OF VERDACHT)

Type bijenziekte

Alle kolonies van de bijenstand

Kastnummers

Meldingsplicht PCE ja neen

Datum

Type bijenziekte

Alle kolonies van de bijenstand

Kastnummers

Meldingsplicht PCE ja neen

Datum

Type bijenziekte

Alle kolonies van de bijenstand

Kastnummers

Meldingsplicht PCE ja neen

Datum

Type bijenziekte

Alle kolonies van de bijenstand

Kastnummers

Meldingsplicht PCE ja neen

Datum

BEHANDELING VAN DE KOLONIES

Alle kolonies van de bijenstand

Kastnummers

Productnaam

Dosis

Methode

Datum (en duur)

Diergeneeskundig voorschrift

Opmerkingen

Alle kolonies van de bijenstand

Kastnummers

Productnaam

Dosis

Methode

Datum (en duur)

Diergeneeskundig voorschrift

Opmerkingen

Alle kolonies van de bijenstand

Kastnummers

Productnaam

Dosis

Methode

Datum (en duur)

Diergeneeskundig voorschrift

Opmerkingen

Elk gebruik van een diergeneesmiddel buiten de door het FAVV georganiseerde bestrijding kan enkel op voorschrift van een dierenarts.

Behandelingen en diergeneesmiddelen

- Alle kolonies van de bijenstand
- Kastnummers
- Productnaam
- Dosis
- Methode
- Datum (en duur)
- Diergeneeskundig voorschrift

BEHANDELING VAN NAAKTE ZWERMEN (zonder ramen)

- Alle zwermen
- Zwermnummers
- Diergeneesmiddelen
- Dosis
- Methode
- Datum (en duur)

BEHANDELING VAN GESTOCKEERDE RAMEN

- Alle ramen in stock
- % of kastnummers
- Productnaam
- Dosis
- Methode
- Datum (en duur)
- Opmerkingen

- Alle ramen in stock
- % of kastnummers
- Productnaam
- Dosis
- Methode
- Datum (en duur)
- Opmerkingen

REGISTER V/D BEHANDELINGSPRODUCTEN

Voorraad op 1/1/....

- **Diergeneesmiddelen**
- Hoeveelheid
- Opmerkingen
- **Diergeneesmiddelen**
- Hoeveelheid
- Opmerkingen
- **Diergeneesmiddelen**
- Hoeveelheid
- Opmerkingen

Aankoopdatum

- **Diergeneesmiddelen**
- Hoeveelheid
- Opmerkingen

Aankoopdatum

- **Diergeneesmiddelen**
- Hoeveelheid
- Opmerkingen

Aankoopdatum

- **Diergeneesmiddelen**
- Hoeveelheid
- Opmerkingen

Voorraad op 31/12/....

- **Diergeneesmiddelen**
- Hoeveelheid
- Opmerkingen
- **Diergeneesmiddelen**
- Hoeveelheid
- Opmerkingen
- **Diergeneesmiddelen**
- Hoeveelheid
- Opmerkingen

Aankopen en verkopen

NAAKTE ZWERMEN, KOLONIES, KONINGINNEN, BIJENPAKETTEN

Aankoop van

Datum

Verkoper

Hoeveelheid

Herkomst

Bestemming

Opmerkingen

Aankoop van

Datum

Verkoper

Hoeveelheid

Herkomst

Bestemming

Opmerkingen

Aankoop van

Datum

Verkoper

Hoeveelheid

Herkomst

Bestemming

Opmerkingen

Verkoop van

Datum

Koper

Hoeveelheid

Herkomst

Opmerkingen

BIJENWAS : AANVOER

Eigen productie

Aankoop - Verkoper.....

Datum

Aantal waswafels en/of kg

Opmerkingen

Eigen productie

Aankoop - Verkoper.....

Datum

Aantal waswafels en/of kg

Opmerkingen

Eigen productie

Aankoop - Verkoper.....

Datum

Aantal waswafels en/of kg

Opmerkingen

BIJENWAS : VERKOOP

Verkoop - Koper

Datum

Ruwe was (kg)

Wasraten

Opmerkingen

Aankopen en verkopen

AANKOOP VAN HONING

Datum
 Koper
 Hoeveelheid
 (Lot)
 Opmerkingen

Datum
 Koper
 Hoeveelheid
 (Lot)
 Opmerkingen

Datum
 Koper
 Hoeveelheid
 (Lot)
 Opmerkingen

Datum
 Koper
 Hoeveelheid
 (Lot)
 Opmerkingen

Datum
 Koper
 Hoeveelheid
 (Lot)
 Opmerkingen

VERKOOP VAN HONING (enkel bij verkoop aan niet-particuliere personen)

Datum
 Aankoper
 Hoeveelheid
 Lot
 Opmerkingen

Datum
 Aankoper
 Hoeveelheid
 Lot
 Opmerkingen

Datum
 Aankoper
 Hoeveelheid
 Lot
 Opmerkingen

Datum
 Aankoper
 Hoeveelheid
 Lot
 Opmerkingen

Voederen/allerlei

VOEDEREN, PRIKKELEN

Alle kasten van de bijstand(en)

Kastnummers

Productnaam

Hoeveelheid

Periode

Datum van aankoop

Verkoper

Indien commercieel product

Lotnummer

Opmerkingen

Alle kasten van de bijstand(en)

Kastnummers

Productnaam

Hoeveelheid

Periode

Datum van aankoop

Verkoper

Indien commercieel product

Lotnummer

Opmerkingen

Alle kasten van de bijstand(en)

Kastnummers

Productnaam

Hoeveelheid

Periode

Datum van aankoop

Verkoper

Indien commercieel product

Lotnummer

Opmerkingen

Alle kasten van de bijstand(en)

Kastnummers

Productnaam

Hoeveelheid

Periode

Datum van aankoop

Verkoper

Indien commercieel product

Lotnummer

Opmerkingen

GEURSTOFFEN, LOKSTOFFEN

Gebruikte producten

.....

.....

BRANDSTOFFEN VOOR BEROKER

Gebruikte producten in de beroker

.....

.....

.....

Deze fiches voor het registreren van productiegegevens worden louter indicatief verstrekt. Dergelijke informatie kan even goed op de kastfiches worden ingevuld. Deze documenten dienen gedurende 5 jaar te worden bewaard.

Voorbeeld

IMKER

Naam, voornaam : Jan De Bijentemmer
 Adres : Bloemenweg 7
 Postcode en plaats : 9400 Appelterre
 Tel./Fax : 0XX/YY YY YY

STANDPLAATS(EN) VAN DE BIJENSTAND(EN)

Naam : thuis
 Adres :
 Aantal en nummers van de ingewinterde kasten en zesramers : 4 kasten (nr. 1 tot 4)

SLINGERLOKAAL

Adres : keuken in huis

HONINGGOOGST

Oogstnr : voorjaar
 Datum van oogsten : 25 mei XX
 Referentie van de oogst : voorjaar XX
 Hoeveelheid : 55 kg

Oogstnr : zomer
 Datum van oogsten : 20 juli XX
 Referentie van de oogst : zomer XX
 Hoeveelheid : 35 kg

BEHANDELING VAN DE KOLONIES

Alle kolonies van de bijenstand
 Productnaam : Thymovar
 Dosis : 1,5 strip x2
 Methode : volgens bijsluiters
 Datum (en duur) : 25/7-30/8 en 1/9 - 10/10/XX
 Diergeneeskundig voorschrift : n.v.t.
 Opmerkingen :

Alle kolonies van de bijenstand
 Productnaam : Oxaalzuur
 Dosis : 50 ml/kolonie
 Datum (en duur) : 15/12/XX
 Diergeneeskundig voorschrift : bijgevoegd
 Opmerkingen :

NAAKTE ZWERMEN

Introductie : zwerm
 Datum : 15/05/XX
 Herkomst : eigen bijenstand

BEHANDELING VAN NAAKTE ZWERMEN

ZONDER RAMEN)

Alle zwermen :
 Zwernummers : zwerm op kast 4
 Diergeneesmiddel : Perizin
 Dosis : 30 ml
 Methode : druppel
 Datum (en duur) : 15/05/XX
 Diergeneeskundig voorschrift : bijgevoegd
 Opmerkingen :

BEHANDELING VAN GESTOCKEERDE RAMEN

Alle ramen in stck : X
 % of kastnummers :
 Productnaam : zwavelstok
 Dosis : 1 stok per 5 hoogsels
 Methode : fumigatie
 Datum (en duur) : september en december XX
 Opmerkingen :

BIJENWAS : AANKOOP

Eigen productie :
 Aankoop - Verkoper : x, bijenhandel Maya
 Datum : 05/02/XX
 Aantal waswafels en/of kg : 2 kg
 Opmerkingen : gebruik in de lente

VOEDEREN, PRIKKELEN

Alle kasten van de bijenstand(en) : X
 Kastnummers :
 Productnaam : suikersiroop 50/50
 Hoeveelheid : 20 l. per kast
 Periode : 20/08 - 15/09
 Datum van aankoop : 25/07/XX
 Verdeler : MAKRO

GEURSTOFFEN, LOKSTOFFEN

Gebruikte productie :
 Aankoop - Verkoper : nihil

BRANDSTOF VOOR DE BEROKER

Gebruikte productie in de beroker : stro
 Verdeler : Api 16
 Lotnummer : YYYYY

Productie van koninginnengelei

IMKER

Naam, voornaam

Adres

Postcode en plaats

Tel./Fax

STANDPLAATS BIJENSTAND(EN)

Naam bijenstand

Adres

Aantal en nr. kasten in productie

.....

.....

.....

Naam bijenstand

Adres

Aantal en nr. kasten in productie

.....

.....

.....

Naam bijenstand

Adres

Aantal en nr. kasten in productie

.....

.....

.....

EXTRACTIELOKAAL

Adres

.....

.....

OOGST

Dag

Bijenstand

Referentie van de oogst

Invriezen ja neen

Hoeveelheid

.....

Dag

Bijenstand

Referentie van de oogst

Invriezen ja neen

Hoeveelheid

.....

Dag

Bijenstand

Referentie van de oogst

Invriezen ja neen

Hoeveelheid

.....

Dag

Bijenstand

Referentie van de oogst

Invriezen ja neen

Hoeveelheid

.....

Dag

Bijenstand

Referentie van de oogst

Invriezen ja neen

Hoeveelheid

.....

Dag
 Bijenstand
 Referentie van de oogst
 Invriezen ja neen
 Hoeveelheid

Dag
 Bijenstand
 Referentie van de oogst
 Invriezen ja neen
 Hoeveelheid

Dag
 Bijenstand
 Referentie van de oogst
 Invriezen ja neen
 Hoeveelheid

Dag
 Bijenstand
 Referentie van de oogst
 Invriezen ja neen
 Hoeveelheid

Dag
 Bijenstand
 Referentie van de oogst
 Invriezen ja neen
 Hoeveelheid

Dag
 Bijenstand
 Referentie van de oogst
 Invriezen ja neen
 Hoeveelheid

Dag
 Bijenstand
 Referentie van de oogst
 Invriezen ja neen
 Hoeveelheid

Dag
 Bijenstand
 Referentie van de oogst
 Invriezen ja neen
 Hoeveelheid

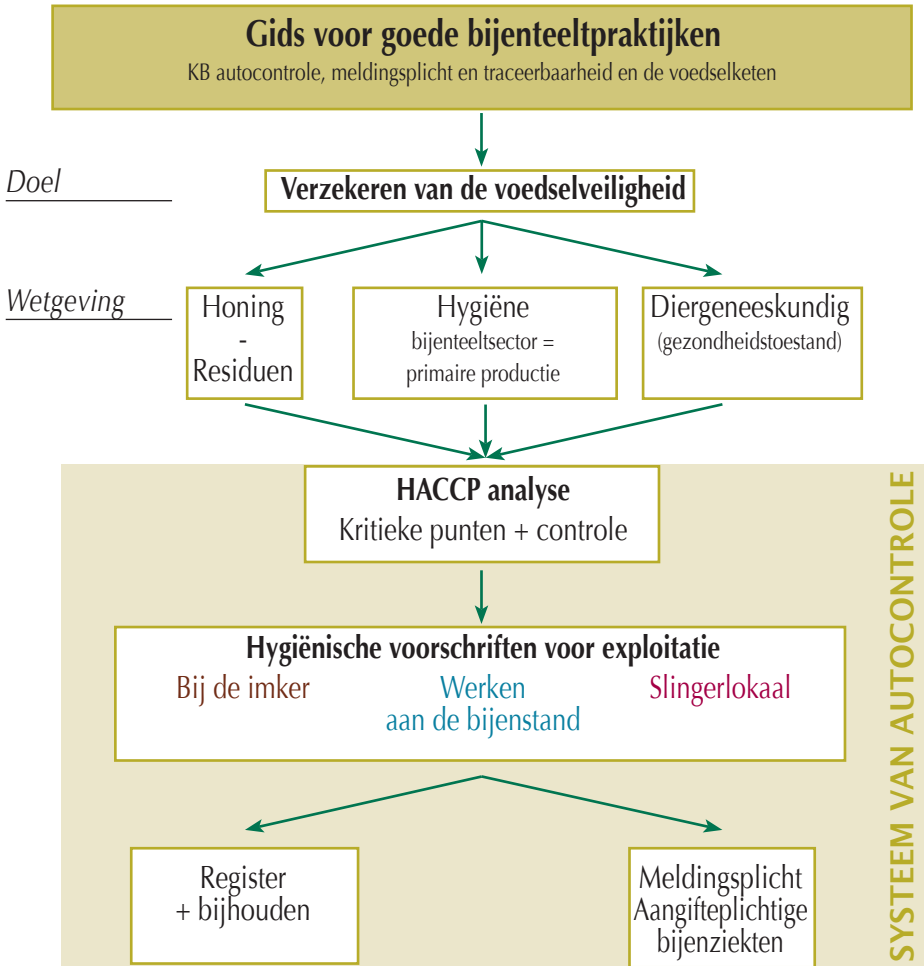
Dag
 Bijenstand
 Referentie van de oogst
 Invriezen ja neen
 Hoeveelheid

Dag
 Bijenstand
 Referentie van de oogst
 Invriezen ja neen
 Hoeveelheid

Dag
 Bijenstand
 Referentie van de oogst
 Invriezen ja neen
 Hoeveelheid

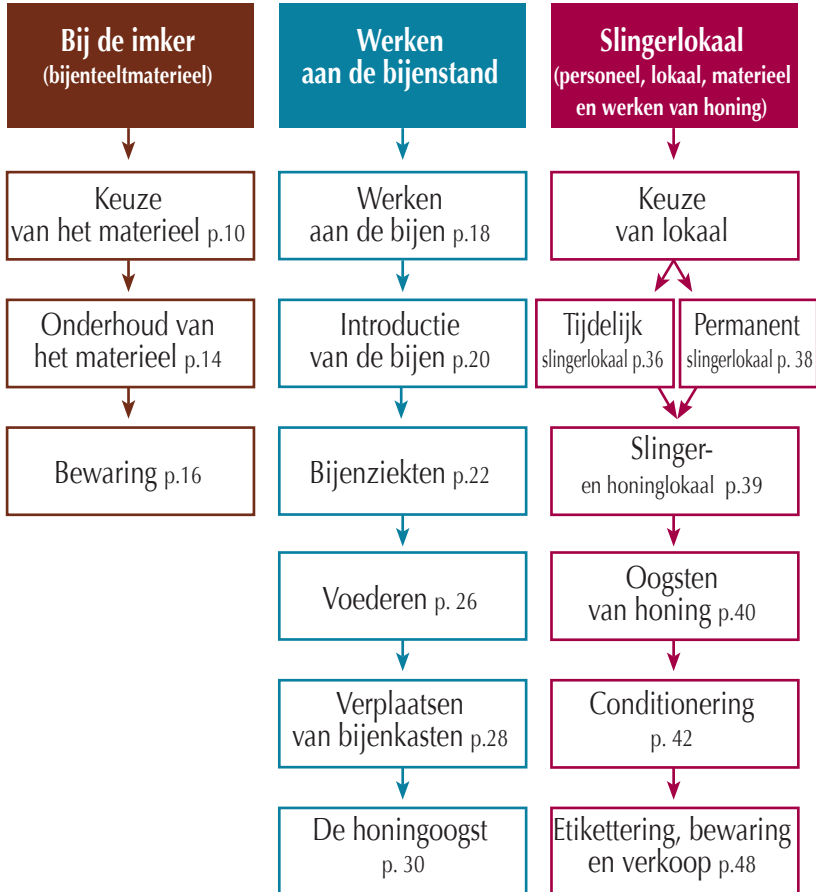
Dag
 Bijenstand
 Referentie van de oogst
 Invriezen ja neen
 Hoeveelheid

Bijlage 1A



Bijlage 1B

Bedrijfshygiënische maatregelen



Bijlage 1C

ACTIVITEITEN BINNEN HET TOEPASSINGSGBIED VAN DE GIDS

Type	Producten	Vereisten
Primaire productie	-> Honing -> Pollen -> Koninginnenbrij	-> Hygiënevoorschriften -> Registers -> Melding
Transformatie met « versoepelingen »	-> Menging van honing van eigen productie met honing van een andere producent -> Drogen van pollen -> Behandeling van honing, pollen of koninginnenbrij voor andere producenten	-> Goede hygiënepraktijk -> HACCP beschreven in de gids -> Traceerbaarheid -> Melding

ACTIVITEITEN BUITEN HET TOEPASSINGSGBIED VAN DE GIDS

Type	Producten	Vereisten
Transformatie zonder « versoepelingen » = bedrijf > 2 voltijdse equivalenten	-> Menging van honing van eigen productie met honing van een andere producent -> Behandeling van honing, pollen of koninginnenbrij voor andere producenten	-> Goede hygiënepraktijk -> Eigen HACCP-plan -> Traceerbaarheid -> Melding
Transformatie met of zonder « versoepelingen »	Alle transformaties behalve : -> Menging van honing van eigen productie met honing van een andere producent -> Behandeling van honing, pollen of koninginnenbrij voor andere producenten	-> Goede hygiënepraktijk -> Eigen HACCP-plan -> Traceerbaarheid -> Melding

Bijlage 2

• **Betreffende de etikettering**

- 19 MAART 2004-Koninklijk besluit betreffende honing, verschenen in Belgisch Staatsblad van 19 maart 2004.

- Note explicative concernant la mise en œuvre de la directive du Parlement et du Conseil 2001/110/CE relative au miel (D(2005)9538 AGRI-2005-61913 02 RI-PAC/2005/03).

- 13 SEPTEMBER 1999-Koninklijk besluit betreffende de etikettering van voorverpakte voedingsmiddelen.

- Verordening (EG) nr. 1924/2006 van het Europees Parlement en de Raad van 20 december 2006 inzake voedings- en gezondheidsclaims voor levensmiddelen.

• **Betreffende residuen en contaminanten**

- Verordening (EG) nr. 470/2009 van het Europees Parlement en de Raad van 6 mei 2009 tot vaststelling van communautaire procedures voor het vaststellen van grenswaarden voor residuen van farmacologisch werkzame stoffen in levensmiddelen van dierlijke oorsprong, tot intrekking van Verordening (EEG) nr. 2377/90 van de Raad en tot wijziging van Richtlijn 2001/82/EG van het Europees Parlement en de Raad en van Verordening (EG) nr. 726/2004 van het Europees Parlement en de Raad.

- Verordening (EU) Nr. 37/2010 van de Commissie van 22 december 2009 betreffende farmacologisch werkzame stoffen en de indeling daarvan op basis van maximumwaarden voor residuen in levensmiddelen van dierlijke oorsprong.

- 13 MAART 2000-Koninklijk besluit tot vaststelling van de maximumgehalten aan residuen van bestrijdingsmiddelen toegelaten in en op voedingsmiddelen.

- Verordening (EG) nr. 1881/2006 van de Commissie van 19 december 2006 tot

vaststelling van de maximumgehalten aan bepaalde verontreinigingen in levensmiddelen.

- 20 JULI 2004-Koninklijk besluit tot wijziging van het Koninklijk besluit van 13 maart 2000 tot vaststelling van de maximumgehalten aan residuen van bestrijdingsmiddelen toegelaten in en op voedingsmiddelen.

- Advies 2001/11 van het Wetenschappelijk Comité van het FAVV betreffende Residuen van antibiotica en sulfonamiden in honing (dossier Wet. Com. 2001/11) (19 december 2001)

• **Betreffende de registratie**

- 16 JANUARI 2006-Koninklijk besluit tot vaststelling van de nadere regels van de erkenningen, toelatingen en voorafgaande registraties afgeleverd door het Federaal Agentschap voor de Veiligheid van de Voedselketen.

• **Betreffende de hygiëne en de gezondheidstoestand**

- 21 OKTOBER 2004-Koninklijk besluit tot wijziging van het Koninklijk besluit van 25 april 1988 tot aanwijzing van de dierenziekten die vallen onder de toepassing van hoofdstuk III van de dierengezondheidswet van 24 maart 1987

- 7 MAART 2007-Koninklijk besluit van betreffende de bestrijding van de besmettelijke ziekten van de bijen.

- 27 JANUARI 2009-Koninklijk besluit tot wijziging van het koninklijk besluit van 7 maart 2007 betreffende de bestrijding van de besmettelijke ziekten van de bijen.

- 10 AUGUSTUS 2007 - Ministerieel besluit betreffende de georganiseerde bestrijding van de bijenziekten.

- 14 NOVEMBER 2003-Koninklijk besluit betreffende autocontrole, meldingsplicht en traceerbaarheid in de voedselketen.

Bijlage 2

- 23 MEI 2000-Koninklijk besluit houdende bijzondere bepalingen inzake het verwerven, het in depot houden, het voorschrijven, het verschaffen en het toedienen van geneesmiddelen bestemd voor dieren door de dierenarts en inzake het bezit en het toedienen van geneesmiddelen bestemd voor dieren door de verantwoordelijke voor de dieren.
- 17 SEPTEMBER 2005-Koninklijk besluit tot wijziging van het Koninklijk besluit van 23 mei 2000 houdende bijzondere bepalingen inzake het verwerven, het in depot houden, het voorschrijven, het verschaffen en het toedienen van geneesmiddelen bestemd voor dieren door de dierenarts en inzake het bezit en het toedienen van geneesmiddelen bestemd voor dieren door de verantwoordelijke voor de dieren.
- 22 JANUARI 2004-Ministrieel besluit betreffende de modaliteiten voor de meldingsplicht in de voedselketen.
- 14 JANUARI 2002-Koninklijk besluit betreffende de kwaliteit van voor menselijke consumptie bestemd water dat in voedingsmiddeleninrichtingen verpakt wordt of dat voor de fabricage en/of het in de handel brengen van voedingsmiddelen wordt gebruikt.
- 16 FEBRUARI 2007-Nota FAVV betreffende de waterkwaliteit in de voedingssector.
- 24 OKTOBER 2005-Ministerieel besluit betreffende de versoepelingen van de toepassingsmodaliteiten van de autocontrole en de traceerbaarheid in sommige bedrijven van de levensmiddelensector.
- 11 MEI 1992-Koninklijk besluit betreffende materialen en voorwerpen bestemd om met voedingsmiddelen in aanraking te komen.
- Verordening (EG) nr. 852/2004 van het Europees Parlement en de Raad van 29 april 2004 inzake levensmiddelenhygiëne
- Guidance document on the implementation of certain provisions of Regulation (EC) n° 852/2004 on the hygiene of foodstuffs
- Verordening (EG) nr. 853/2004 van het Europees Parlement en de Raad van 29 april 2004 houdende vaststelling van specifieke hygiënevoorschriften voor levensmiddelen van dierlijke oorsprong
- Guidance document on the implementation of certain provisions of Regulation (EC) n° 853/2004 on the hygiene of foodstuffs.
- Verordening (EG) nr. 1935/2004 van het Europees Parlement en de Raad van 27 oktober 2004 inzake materialen en voorwerpen bestemd om met levensmiddelen in contact te komen.
- Verordening (EG) nr. 178/2002 van het Europees Parlement en de Raad van 28 januari 2002 tot vaststelling van de algemene beginselen en voorschriften van de levensmiddelenwetgeving, tot oprichting van een Europese Autoriteit voor voedselveiligheid en tot vaststelling van procedures voor voedselveiligheidsaangelegenheden
- 2000/462/EG : Beschikking van de Commissie van 12 juli 2000 betreffende de gezondheids certificering bij invoer van bijen/bijenkasten, koninginnen met voedsterbijen uit derde landen (kennisgeving geschied onder nummer C(2000) 1966) (Voor de EER relevante tekst)
- 31 DECEMBER 1992-Koninklijk besluit betreffende de veterinaire en zoötechnische controles die van toepassing zijn op het intracommunautaire handelsverkeer

Bijlage 2

van sommige levende dieren en producten.

- Verordening (EG) nr. 1398/2003 van de Commissie van 5 augustus 2003 tot wijziging van bijlage A bij Richtlijn 92/65/EEG van de Raad, teneinde hierin de kleine bijenkastkever (*Aethina tumida*), de tropilaelapsmijt (*Tropilaelaps* spp.), ebola en apenpokken op te nemen.

- 31 AUGUSTUS 1993-Ministerieel besluit van 31 augustus 1993 tot vaststelling van de veterinairerechtelijke voorschriften voor het handelsverkeer en de invoer van dieren, sperma, eicellen en embryo's van soorten waarvoor ten aanzien van de veterinairerechtelijke voorschriften geen specifieke reglementering is opgesteld, als bedoeld in bijlage III, A, van het koninklijk besluit van 31 december 1992 betreffende de veterinaire en zoötechnische controles, die van toepassing zijn op het intracommunautair handelsverkeer van sommige levende dieren en producten.

- 2004/216/EG : Beschikking van de Commissie van 1 maart 2004 tot wijziging van Richtlijn 82/894/EEG van de Raad inzake de melding van dierziekten in de Gemeenschap teneinde bepaalde paardenziekten en bepaalde bijenziekten in de lijst van aangifteplichtige ziekten op te nemen (Voor de EER relevante tekst) (kennisgeving geschied onder nummer C(2004) 578)

- 25 MAART 1964 - Wet op de geneesmiddelen alsook 23 MEI 2000 - houdende bijzondere bepalingen inzake het verwerven, het in depot houden, het voorschrijven, het verschaffen en het toedienen van geneesmiddelen bestemd voor dieren door de dierenarts en inzake het bezit en het toedienen van geneesmiddelen bestemd voor dieren door de verantwoordelijke voor de dieren.

- 19 DECEMBER 2002 - Koninklijk besluit tot wijziging van het Koninklijk besluit van 23 mei 2000 houdende bijzondere bepalingen inzake het verwerven, het in depot houden, het voorschrijven, het verschaffen en het toedienen van geneesmiddelen bestemd voor dieren door de dierenarts en inzake het bezit en het toedienen van geneesmiddelen bestemd voor dieren door de verantwoordelijke voor de dieren.

- 10 AUGUSTUS 2005-Koninklijk besluit van 10 augustus 2005 tot wijziging van het koninklijk besluit van 29 juni 1999 dat de voorwaarden en de modaliteiten van de invoer en van het in bezit hebben van bepaalde geneesmiddelen voor diergeneeskundig gebruik reglementeert

• Betreffende de invoer

- 2002/574/EG : Beschikking van de Commissie van 10 juli 2002 tot wijziging van Beschikking 94/278/EG tot vaststelling van de lijst van derde landen waaruit de lidstaten de invoer van bepaalde producten als bedoeld bij Richtlijn 92/118/EEG van de Raad toestaan, met betrekking tot de invoer van eiproducten, slakken, kikkerbilden, honing en koninginnengelei (Voor de EER relevante tekst) (kennisgeving geschied onder nummer C(2002) 2555).

- Verordening (EG) nr. 881/2003 van de Commissie van 21 mei 2003 tot wijziging van Verordening (EEG) nr. 2454/93 houdende vaststelling van enkele bepalingen ter uitvoering van Verordening (EEG) nr. 2913/92 tot vaststelling van het communautair douanewetboek (Voor de EER relevante tekst)

- Verordening (EG) nr. 1774/2002 tot vaststelling van gezondheidsvoorschriften inzake niet voor menselijke consumptie bestemde dierlijke bijproducten.

Bijlage 3 Analyse van de kritische controlepunten voor honing (KCP) (rode aanduiding in de gids)

1. Microbiologische

Gevaar	Richtwaarde van het KCP	Frequentie	Oorzaak	Ernst	Kans
Botulisme bij zuigeligen <i>Clostridium botulinum</i>	100 sporen per kg	49 gevallen in Europa gedurende 24 jaar (waarvan geen enkel in België)	Hoofdzakelijk bodembacteriën	5	1
Pathogene kiemen Geen enkele microbiologische analyse is vereist voor honing (Verordening (EG) Nr. 2073/2005)		Waarde niet gekend voor honing, maar lager dan voor andere levensmiddelen wegens het anaërobe milieu, heel rijk aan suiker, heel arm aan eiwitten, verhoogde zuurtegraad, aanwezigheid van waterstofperoxide	Gebruik van niet-drinkbaar water	3	1
			Gebrek aan hygiëne in het lokaal	3	1
			Gebrek aan hygiëne van het materiaal	3	1
			Besmetting door het personeel	3	1
			Vervuild suiker (voor de bijvoering in de winter)	3	1
Osmofiele gisten Risico indien vochtgehalte van de honing : < 17 % : geen enkel 17 - < 18 % : indien 1000 gisten/g 18 - ≤ 19 % : indien 10 gisten/g Als honing > 19 % : indien 1 gisteel aanwezig	> 20 % wettelijke norm vergisting van de honing	27,1 % van de honing >18 % 9,5 % van de honing >19 % 3,3 % van de honing >20 %	Oogst van te vochtige honing	3	3
			Vochtig lokaal ten tijde van de oogst en de verpakking	3	2

De kans is gebaseerd op een praktijk waarbij de imker rekening houdt met de maatregelen zoals beschreven in deze gids. Indien dit niet het geval is, kan de kans toenemen.

Ernst (E)	Kans (K)	Detectie (D)
1 Niet bestaand	1 Zwak	1 Met het blote oog
2 Onaangenaam	2 Middelmatig	2 Eenvoudig onderzoek
3 Buiten de wettelijke norm	3 Frequent	3 Gedetailleerd
4 Gevaarlijk	4 Zeer frequent	4 Analyse
5 Dodelijk	5 Voortdurend	5 Niet detecteerbaar

ANALYSE VAN DE KRITIEKE PUNTEN

	Detectie	ExKxD	Beheersmaatregelen	Register	Corrigerende maatregelen
	4	20	Vermijd de hoogsels op de grond te plaatsen (p. 18) Kliënteel inlichten bij de verkoop inzake het risico van botulisme of vermelding op het etiket (p. 51)	/	
	4	12	Leidingswater of putwater dat voldoet aan de normen gebruiken - bij het werken aan de bijen: verstuiver (p. 19, 28) - bij het onderhoud van het materieel (p. 35, 38, 43)	/	
	4	12	Een lokaal dat gemakkelijk te reinigen is (p. 36, 37, 38) De lokalen worden gereinigd voor en na elke slingerperiode (p. 35)	OOGST	
	4	12	Controle van de algemene staat en netheid van de recipiënten voor gebruik (p. 39)	/	
	4	12	Vrij van ziekten en bescherming tegen die de honing kunnen bezoedelen (p. 35) Propere werkkledij (p. 35) Goede persoonlijke hygiëne (p. 35)	/	
	4	12	Opslag van het suiker beschermt van muizen, insecten ... (p. 28)	/	
	3	27	Geen gebruik van een waterverstuiver tijdens het wegnemen van de hoogsels (p. 31) Hoogsels pas verwijderen na verzegeling van de honing (p. 31) Het vochtgehalte van de honing bepalen (p. 31 en 4) De honing in hoogsels enkele dagen drogen in functie van het vochtgehalte (p. 31 et 40) Een waterdicht deksel (p. 43)	/	Alle vergiste honing zal worden vernietigd
	2	12	Slingeren in droge lokalen (RV < 55%) (p. 34)	/	Alle vergiste honing zal worden vernietigd

KxExD > 50 : kritisch punt

		Ernst x Kans													
		1	2	3	4	5	6	8	9	10	12	15	16	20	25
Detectie	1	1	2	3	4	6	6	8	9	10	12	15	16	20	25
	2	2	4	6	8	12	12	16	18	20	24	30	32	40	50
	4	3	6	9	12	18	18	24	27	30	36	45	48	60	75
	5	4	8	12	16	20	24	32	36	40	48	60	64	80	100
	5	5	10	15	20	25	30	40	45	50	60	75	80	100	125

KxExD > 50 het punt is kritisch

Bijlage 3 Analyse van de kritische controlepunten voor honing (KCP) (rode aanduiding in de gids)

2. Fysische

Gevaar	Richtwaarde van het KCP	Frequentie	Oorzaak	Ernst	Kans
Aanwezigheid van was of andere biologische deeltjes	Onoplosbaar materiaal < 0,1 % Wettelijke norm Brokstukken < 500µ Afwezigheid van vreemde elementen	Systematisch	Ontzegelen van de honingcellen en centrifugatie	2	5
Aanwezigheid broed	Aroma's en vreemde verboden elementen	Geen gegevens	Broed in het hoogstel	3	3
Vreemde voorwerpen (steen, metaal, scherpe elementen, ...)	Onoplosbaar materiaal < 0,1 % wettelijke norm Brokstukken < 500µ Afwezigheid van vreemde voorwerpen	Geen gegevens	Na filtratie Bijen, andere insecten	3	3
			Materiaal	4	2
			Personeel	4	2
			Lokaal (verlichting, ...)	4	1
			Bokalen	4	2

ANALYSE VAN DE KRITIEKE PUNTEN

Detectie	ExKxD	Beheersmaatregelen	Register	Corrigerende maatregelen
1	10	Filtratie : De honing correct filteren (mazen tussen 0,5 en 0,2 mm) (p. 41) Vermijden dat zichtbare deeltjes in de honing terechtkomen (p. 41) De staat van de filters nakijken, het overlopen voorkomen (p. 41) Rijping en afschuiming van de honing (p. 41)	/	De honing herfilteren
1	9	Bij voorkeur een koninginnenrooster gebruiken (p. 30) Geen honingramen slingeren met open broed (p. 30)	/	De honing aan de bijen geven
1	9	Filtratie is verplicht De aanwezigheid van insecten vermijden (p. 42) Alle recipiënten gesloten houden en eventuele contaminatie met honingvreemde elementen vermijden (p. 42)	OOGST	Filtratie na een eventuele omsmelting/omwerking van de honing of de honing aan de bijen geven
2	16	Controle van het materiaal voor gebruik (p. 39) Gebruikmaken van propere werktuigen die geen stof creëren (p. 42) Laat geen werktuigen zoals roeronderdelen tegen de wanden krassen. (p. 42)	/	Filtratie na een eventuele omwerking van de honing of de honing aan de bijen geven
2	16	Aangepaste werkkledij (hoofddeksel, gesloten zakken, ...) (p. 35)	/	Filtratie na een eventueel hersmelten van de honing of de honing aan de bijen geven
2	8	Vermijden van glasscherven van gebroken lampen door een beschermkap rond de verlichting (p. 37) Onderhoud van muren en plafonds Alle recipiënten gesloten houden en eventuele contaminatie met honingvreemde elementen vermijden (p. 37)	OOGST	Filtratie na een eventueel hersmelten van de honing of de honing aan de bijen geven
1	8	Glazen bokalen mogen geen fouten vertonen (p. 43) Gebruik van volledig propere bokalen (p. 43)	/	Elke gebroken bokaal wordt vernietigd (p. 43) Filtratie na een eventuele omsmelting/omwerking van de honing

Bijlage 3 Analyse van de kritische controlepunten voor honing (KCP) (rode aanduiding in de gids)

3. Chemische

Gevaar	Richtwaarde van de KCP	Frequentie	Oorzaak	Ernst	Kans	Dete
Verboden producten (Bijlage 4, Verorden. 2377/90)	0 (MRLP : 0,3 ppb Chlooramphenicol; 1 ppb Nitrofurans)	Chlooramphenicol 0/349	Bijmenging met honing van niet gekende oorsprong	5	1	4
Behandelingsproducten uitgezonderd (Bijlage 2, Verorden. 2377/90) tau flualinaat, flumethrine, thymol, menthol, eucalyptus, kamfer, oxaalzuur, mierenzuur, melkzuur	MRL : 100 ppb coumafos, 200 ppb amitraz Actiegrens : 20 ppb streptomycine, tetracyclines, sulfonamiden	Streptomycine 4/368 Tetracyclines 2/192 Sulfonamiden 18/406 β -lactamaten 0/50	Behandeling van kolonies	4	3	4
			Voeding	4	2	4
			Bijmenging met honing van niet gekende oorsprong	4	2	4
			Introductie van kaders van niet-gecontroleerde oorsprong	4	2	4
			Behandeling van de was tegen wasmotten	4	3	1
Repellents, rook		Vreemde aroma's 1/20	Bewerkingen aan de bijenkasten (samenvoegen van kolonies ...)	3	3	2
			Brandstof van de beroker	3	4	1
			Voeder	3	1	4
			Slinger- en honinglokaal	3	1	4
Zware metalen, verf, reinigingsmiddelen,...		Gegevens niet beschikbaar	Materiaal geschikt voor de bijenteelt	3	1	4
			Materiaal en recipiënten in slinger- en honinglokaal	4	2	4
			Vervuilde omgeving	4	1	4
Fytosanitaire producten	10 ppb fytosanitaire producten	Geen gegevens beschikbaar	Land-en tuinbouw	4	2	4
HMF	≤ 40 mg/kg	0/351 boven norm	Verhitting van de honing	3	2	4

ANALYSE VAN DE KRITIEKE PUNTEN

Actie	ExKxD	Beheersmaatregelen	Register	Corrigerende maatregelen
	20	Bijen niet voederen met honing van een ander bedrijf (p. 29)	VOEDING	Vernietig de honing
	32	Enkel goedgekeurde producten voor de bijenteelt gebruiken volgens de gebruiksvoorwaarden aanbevolen door de leverancier of de veearts (p. 25) De voorgeschreven wachttijden respecteren (p. 25) Geen behandeling met antibiotica (p. 25 et 29) Geen preventieve behandelingen (p. 25)	BEHANDELING	Vernietig de honing
	16	Bijen niet voederen met honing van een ander bedrijf (p. 42) Geen additieven gebruiken behalve als ze van levensmiddelenkwaliteit zijn , geen antibiotica bevatten of indien ze over een goedkeuring als voedingscomplement beschikken (p. 42) Voeding enkel met suikers van levensmiddelenkwaliteit en buiten de periode van honingzolders (p. 28)	VOEDING	Vernietig de honing
	16	Geen ongekende honing toevoegen (p. 36)	HONINGGOOGST	
	16	(p. 29)	AANKOOP	
	12	Geen naftaline, paradichloorbenzeen,... gebruiken (p. 17)	BEHANDELING	
	18	Producten van voederkwaliteit (p. 19)	DIVERSE	
	12	Het gebruik van harshoudende, olieachtige brandstoffen of karton,... wordt afgeraden (p. 19)	DIVERSE	
	12	Opslag van de suiker zodat contaminatie wordt vermeden (p. 38)	VOEDING	
	12	Afwezigheid van bronnen van stof, dampen, uitlaatgassen, Rookverbod. Geen opslag van chemische producten (p.34, 35).	/	
	12	Verboden verf met lood te gebruiken (p. 10) Plastiek goedgekeurd voor levensmiddelen voor de bijenkast (p. 10)	/	
	16	Alle materialen die in contact met de honing komen, zijn geschikt voor levensmiddelen (p. 39) Onderhoud (p. 35, 37, 39, 43).	HONINGGOOGST	
	16	Vermijd de kasten te plaatsen in een milieu gecontamineerd met zware metalen	BASISGEGEVENS	Verander de standplaats
	32	Verwijder de kolonies tijdens de behandeling en indien dit niet mogelijk is, sluit de kasten (p. 27).	BASISGEGEVENS	Indien het onmogelijk is de vervuiliingsbron te verwijderen, verplaats de bijenkorven (p. 28).
	24	Oververhitting vermijden (p. 42)	/	Honing aan de bijen teruggeven

Bijlage 4

Certificering van de gids G-030 bijenteelt

Algemeenheden

Met als doel het bekomen van een validatie/ certificering van de autocontrole op de vestiging, kan de exploitant een audit aanvragen bij een inspectieorganisme of bij het FAVV. De inspectieorganismen die toegelaten zijn om dergelijke audits uit te voeren moeten geaccrediteerd zijn voor de huidige Gids door Belac of door een buitenlands accreditatieorganisme onderworpen aan het « multilateraal akkoord »(MLA) conform aan de norm ISO 17020 en erkend door het FAVV. De lijst van erkende inspectieorganismen kan geconsulteerd worden op de website www.favv.be.

Alle voorwaarden voorzien in artikel 10 van het Koninklijk besluit van 14 november 2003 betreffende autocontrole, meldingsplicht en traceerbaarheid in de voedselketen zijn van toepassing.

De inspectieorganismen moet de procedure PB 07 P 03, inzake de erkenning door het FAVV van de inspectie- en certificeringsorganismen respecteren.

De begrippen « audit, auditeur, certificeringscondities » worden gebruikt in plaats van de termen “inspectie, inspecteur en inspectiecondities” voor de activiteiten met betrekking tot de norm ISO/IEC 17020.

Vereisten voor de auditeurs

De auditeurs van de inspectieorganismen moeten voldoen aan de voorwaarden vermeld in artikel 10 van het Koninklijk besluit van 14 november 2003, meer bepaald aan de vereisten gesteld in hoofdstuk VI. Een auditeur moet op zijn minst beschikken over het diploma van hoger secundair onderwijs.

Duur en frequentie van de audits

De onderstaande tabel geeft de minimale duur aan die door het inspectieorganisme ter plaatse moet gepresteerd worden (de opgegeven tijden zijn exclusief de tijd nodig voor de voorbereiding, het nazicht van de documenten, de rapportering, de bezoeken vooraf en de administratieve handelingen). De nodige tijd ter plaatse kan langer zijn in functie van de grootte van de onderneming.

Minimale duur van de audit :

Primaire productie	1 u 30
Transformatie	2 u 30

Elke 4 jaar dient een nieuwe audit plaats te vinden.

Bijlage 5

Verklarende woordenlijst

Bevochtigen : het bevochtigen van de bodem van een teeltcel met een druppeltje koninginnenbrij om zo het omlarven te vergemakkelijken en het aanvaarden van het larfje te verbeteren

Klaren : het verwijderen van het schuim op het oppervlak van vloeibare honing na het rusten

Koppen : het afsnijden van het bovenste deel van koninginnencellen om zo de extractie van de koninginnenbrij te vergemakkelijken

Maagdelijke was : was van bijenraten waar zich nooit broed in heeft bevonden

Omlarven : het overbrengen van een jong larfje naar de bodem van een teeltcel

Roverij : gedrag van bijen die een zwakker volk aanvallen om er voedsel uit weg te halen

Rusten : periode van het laten rusten van de vloeibare honing om de onzuiverheden in de honing toe te laten in functie van hun dichtheid naar de bodem te zinken of naar het oppervlak te komen

Vereniging : het samenvoegen van 2 bijenkolonies tot 1 volk

Vervliegen : gedrag van haalbijen die bij terugkeer zich van kast vergissen

Lijst van afkortingen

ADLO Afdeling Duurzame Landbouwontwikkeling

ALVB Afdeling Landbouw- en Visserijbeleid

CARI Centre Apicole de Recherche et d'Information

FAB - BBF Fédération Apicole Belge - Belgische Bijenteelt Federatie

FAVV Federaal Agentschap voor de Veiligheid van de Voedselketen

GGO Genetisch gemodificeerd organisme

HACCP Hazard Analysis Critical Control Points

HMF Hydroxymethylfurfural

ILVO Instituut voor Landbouw- en Visserijonderzoek

ISO International Organization for Standardization

KCP Kritisch controlepunt (HACCP)

Kon. VIB Koninklijke Vlaamse Imkersbond

n.v.t. niet van toepassing

PCE Provinciale Controle Eenheid van het FAVV

UGent Universiteit Gent

Bijlage 6

Lijst van nuttige adressen				
Naam	Adres	Tel	Fax	E-mail
ADLO	Secretariaat Praktijkcentrum Bijen Koning Albert II-laan, 35, bus 40 - 1030 Brussel	02/552 79 16	02/552 78 71	stijn.windey@lv.vlaanderen.be
ALVB	Koning Albert II-laan,35, bus 40 - 1030 Brussel	02/552 79 50	02/552 79 21	pieter.vanommeslaeghe@lv.vlaanderen.be
CARI	4, place Croix du Sud 1348 Louvain-la-Neuve	010/47 34 16	010/47 34 94	info@cari.be www.cari.be
Informatiecentrum	Krijgslaan 281 S33 & S35 - 9000 Gent	09/264 49 25	09/264 49 38	frans.jacobs@ugent.be
T&V-ILVO	Brusselsesteenweg 370 9090 Melle	09/272 30 00	09/272 30 01	wim.reybroeck@ilvo.vlaanderen.be
Kon. VIB vzw				www.konvib.be
BBF				www.cari.be -> association

Vlaamse Provinciale Controle Eenheden

PCE	GSM voor meldingen	E-mail voor meldingen	E-mail voor info	Fax
ANTWERPEN	0478/87 62 19	Notif.ANT@favv.be	Info.ANT@favv.be	03/202 28 11
LIMBURG	0478/87 62 18	Notif.LIM@favv.be	Info.LIM@favv.be	011/26 39 85
OOST-VLANDEREN	0478/87 62 20	Notif.OVL@favv.be	Info.OVL@favv.be	09/210 13 13
VLAAMS-BRABANT	0478/87 62 17	Notif.VBR@favv.be	Info.VBR@favv.be	016/39 01 05
WEST-VLAANDEREN	0478/87 62 21	Notif.WVL@favv.be	Info.WVL@favv.be	050/30 37 12
BRUSSEL	0478/87 62 22	Notif.BRU@favv.be	Info.BRU@afsca.be	02/211 91 85

Waalse Provinciale Controle Eenheden

PCE	GSM voor meldingen	E-mail voor meldingen	E-mail voor info	Fax
LIEGE	0478/87 62 13	Notif.LIE@afsca.be	Info.LIE@afsca.be	04/224 59 01
LUXEMBOURG	0478/87 62 12	Notif.LUX@afsca.be	Info.LUX@afsca.be	061/21 00 79
NAMUR	0478/87 62 14	Notif.NAM@afsca.be	Info.NAM@afsca.be	081/20 62 01
HAINAUT	0478/87 62 15	Notif.HAI@afsca.be	Info.HAI@afsca.be	065/40 62 10
BRABANT W.	0478/87 62 16	Notif.BRW@afsca.be	Info.BRW@afsca.be	010/42 13 80
BRUXELLES	0478/87 62 22	Notif.BRU@favv.be	Info.BRU@afsca.be	02/211 91 85

Centrum voor Onderzoek in Diergeneeskunde en Agrochemie

Naam	Aders	Tel	Fax	E-mail
CODA Ukkel	Groeselenberg, 99 1180 Brussel	02/379 04 00	02/379 04 01	info@var.fgov.be

